

# คู่มือการปฏิบัติงานของงานสุขาภิบาลและอนามัยสิ่งแวดล้อม



กองสาธารณสุขและสิ่งแวดล้อม เทศบาลตำบลเชียงเคี่ยน  
อำเภอเทิง จังหวัดเชียงราย

## คำนำ

คู่มือการปฏิบัติงานของงานสุขาภิบาลและอนามัยสิ่งแวดล้อม เป็นคู่มือที่สำคัญอย่างหนึ่งในการทำงานทั้งระดับหัวหน้าและผู้ปฏิบัติงาน ซึ่งเป็นการจัดทำรายละเอียดของการทำงานในหน่วยงานนั้นๆ อย่างเป็นระบบและครบถ้วน สามารถนำไปใช้ประโยชน์ได้หลายประการ เช่น กระบวนการงานออกใบอนุญาตประเภทต่างๆ กระบวนการตรวจสอบดำเนินการเรื่องร้องเรียนเหตุเดือดร้อนรำคาญ กระบวนการด้านสุขาภิบาลอาหาร กระบวนการดำเนินการด้านสุขาภิบาลสิ่งแวดล้อม เป็นต้น ทั้งนี้เพื่อเพิ่มประสิทธิภาพในการดำเนินงานขององค์กร เปรียบเสมือนแผนที่บอกเส้นทางการทำงานที่มีจุดเริ่มต้นและจุดสิ้นสุด มีคำอธิบายตามที่จำเป็น เพื่อให้ผู้ปฏิบัติงานไว้ใช้อ้างอิงมิให้เกิดความผิดพลาดในการทำงาน และเพื่อให้ผู้ปฏิบัติงานทำงานไปในทิศทางเดียวกัน ส่งผลให้เกิดความสะดวกและประชาชนมีความพึงพอใจต่อระบบงาน

ทั้งนี้คณะผู้จัดทำ หวังเป็นอย่างยิ่งว่าคู่มือการปฏิบัติงานฉบับนี้จะเป็นประโยชน์แก่บุคลากรกองสาธารณสุขและสิ่งแวดล้อม เพื่อก่อให้เกิดประสิทธิภาพในการปฏิบัติงาน และสามารถบูรณาการความรู้ที่ได้รับจากการปฏิบัติงานจริง เพื่อลดข้อผิดพลาด ในกระบวนการดำเนินการเพื่อสร้างความเข้าใจ และเกิดผลสัมฤทธิ์ต่อเทศบาลตำบลเชียงเคี่ยนต่อไป

กองสาธารณสุขและสิ่งแวดล้อม  
เทศบาลตำบลเชียงเคี่ยน

## ความเป็นมาและความสำคัญในการจัดทำคู่มือ

การพัฒนากระบวนการประเมินผลการปฏิบัติราชการระดับหน่วยงาน จะบรรลุผลสำเร็จมากน้อยเพียงใดขึ้นอยู่กับผู้บริหารเทศบาลตำบลเชียงเคี่ยน หัวหน้าหน่วยงานและส่วนราชการในสังกัดเทศบาลตำบลเชียงเคี่ยน รวมถึงบุคลากรในหน่วยงานทุกคนต้องตระหนักถึงความสำคัญของการประเมินผลการปฏิบัติราชการขององค์กรให้บรรลุเป้าหมาย

คู่มือปฏิบัติงาน เป็นเครื่องมือที่สำคัญอย่างหนึ่งในการทำงานทั้งระดับหัวหน้างานและผู้ปฏิบัติงาน ซึ่งเป็นการจัดทำรายละเอียดของการทำงานในหน่วยงานนั้นๆ อย่างเป็นระบบและครบถ้วนสามารถนำไปใช้ประโยชน์ได้หลายประการ เช่น กระบวนการนอกใบอนุญาตประเภทต่างๆ กระบวนการตรวจสอบดำเนินการเรื่องร้องเรียนเหตุเดือดร้อนรำคาญ กระบวนการด้านสุขาภิบาลอาหาร กระบวนการดำเนินการด้านสุขาภิบาลสิ่งแวดล้อม เป็นต้น ทั้งนี้เพื่อเพิ่มประสิทธิภาพในการดำเนินงานขององค์กรเปรียบเสมือนแผนที่บอกเส้นทางการทำงานที่มีจุดเริ่มต้นและจุดสิ้นสุด มีคำอธิบายตามที่จำเป็นเพื่อให้ผู้ปฏิบัติงานไว้อ้างอิงมิให้เกิดความผิดพลาดในการทำงาน

## วัตถุประสงค์

๑) เพื่อให้งานสุขาภิบาลและอนามัยสิ่งแวดล้อม มีคู่มือการปฏิบัติงานที่ชัดเจนอย่างเป็นลายลักษณ์อักษรที่แสดงถึงรายละเอียดขั้นตอนการปฏิบัติงาน กิจกรรม กระบวนการต่างๆของหน่วยงาน และสร้างมาตรฐานการปฏิบัติงานที่มุ่งไปสู่การบริหารคุณภาพการบริการทั่วทั้งองค์กรอย่างมีประสิทธิภาพเกิดผลงานที่ได้มาตรฐานเป็นไปตามเป้าหมายได้ผลผลิตหรือบริการที่มีคุณภาพและบรรลุข้อกำหนดที่สำคัญของกระบวนการ

๒) เพื่อเป็นหลักฐานแสดงวิธีการทำงานที่สามารถถ่ายทอดให้กับผู้ที่เข้ามาปฏิบัติงานใหม่พัฒนาให้การทำงานเป็นมืออาชีพและใช้ประกอบการประเมินผลการปฏิบัติงานของบุคลากรรวมทั้งแสดงถึงหรือเผยแพร่ให้กับบุคคลภายนอกหรือผู้ใช้บริการให้สามารถเข้าใจและใช้ประโยชน์จากกระบวนการที่มีอยู่เพื่อขอรับบริการที่ตรงกับความต้องการ

## ขอบเขตงาน

คู่มือการปฏิบัติงานฉบับนี้มีขอบเขตงานครอบคลุมการปฏิบัติงานตามอำนาจหน้าที่ของงานสุขาภิบาลอาหารและอนามัยสิ่งแวดล้อม ซึ่งมีทั้งหมด ๓ กระบวนการ ดังนี้

### ๑) งานใบอนุญาต

๑.๑) ตามพระราชบัญญัติการสาธารณสุข พ.ศ. ๒๕๓๕ และที่แก้ไขเพิ่มเติม

๑.๑.๑ ใบอนุญาตประกอบกิจการที่เป็นอันตรายต่อสุขภาพ

๑.๑.๒ ใบอนุญาตสถานที่จำหน่ายอาหารและสถานที่เสิร์ฟอาหาร (พื้นที่เกิน ๒๐๐

ตารางเมตร)

๑.๑.๓ หนังสือรับรองการแจ้งสถานที่จำหน่ายอาหารและสถานที่เสิร์ฟอาหาร

(พื้นที่ไม่เกิน ๒๐๐ ตารางเมตร)

๑.๑.๔ ใบอนุญาตการจัดการสิ่งปฏิกูลและมูลฝอย โดยทำเป็นธุรกิจหรือโดยได้รับ

ประโยชน์ตอบแทนด้วยการคิดค่าบริการ

๑.๑.๕ ใบอนุญาตการจำหน่ายสินค้าในที่หรือทางสาธารณะ

๑.๒) ตามพระราชบัญญัติควบคุมการโฆษณาโดยใช้ขยายเสียง พ.ศ. ๒๕๔๓

๑.๒.๑ โบราณวัตถุทำการโฆษณาโดยใช้เครื่องขยายเสียง

๒) กระบวนการตรวจสอบดำเนินการเรื่องร้องเรียนเหตุเดือดร้อนรำคาญ

๓) กระบวนการด้านการเฝ้าระวังทางสุขาภิบาลอาหาร

## กรอบแนวคิด

เทศบาลตำบลเชียงเคี่ยน เป็นหน่วยงานราชการบริหารส่วนท้องถิ่นที่ทำงานโดยยึดประชาชนเป็นศูนย์กลาง เพื่อให้สามารถบริการประชาชนได้อย่างทั่วถึงและตอบสนองความต้องการของประชาชนให้เกิดความพึงพอใจสูงสุด งานสุขาภิบาลและอนามัยสิ่งแวดล้อมเป็นงานหนึ่งในองค์กรที่รับนโยบายของเทศบาลในการให้บริการประชาชนเพื่อเกิดความพึงพอใจ อำนวยความสะดวกและรวดเร็ว ในขณะที่ต้องปฏิบัติตามพระราชบัญญัติการสาธารณสุข พ.ศ. ๒๕๓๕ ซึ่งถือว่าเป็นกฎหมายหลักและต้องพิจารณากฎหมายอื่นที่เกี่ยวข้อง เช่น พระราชบัญญัติผังเมือง พ.ศ. ๒๕๑๘ กฎหมายควบคุมอาคาร และอื่นๆ อีกมากมาย ทำให้การปฏิบัติงานขาดแนวทางที่ชัดเจน เจ้าพนักงานท้องถิ่น และเจ้าพนักงานสาธารณสุขจำเป็นต้องใช้ดุลยพินิจในการตัดสินใจประกอบการทำงานภายใต้ภาวะความกดดันจากโลกาภิวัตน์จึงทำให้เกิดแนวคิดเพื่อกำหนดกรอบแนวทางการดำเนินงานร่วมกันตามขั้นตอน และบทบัญญัติแห่งกฎหมายในการจัดทำคู่มือปฏิบัติงานของงานสุขาภิบาลและอนามัยสิ่งแวดล้อมขึ้น เพื่อให้เจ้าหน้าที่ผู้ปฏิบัติงานสามารถใช้เป็นแนวทางการทำงานอย่างมีประสิทธิภาพ และเป็นแบบอย่างเดียวกันทั้งองค์กร

## ลักษณะงาน/ภารกิจที่ปฏิบัติงาน

๑) การตรวจแนะนำ พิจารณาการออกใบอนุญาตหนังสือรับรองการแจ้งสถานประกอบกิจการตามพระราชบัญญัติการสาธารณสุข พ.ศ. ๒๕๓๕ ประกอบด้วย

- ตรวจสอบและอนุญาตสถานประกอบกิจการที่เป็นอันตรายต่อสุขภาพ

- ตรวจสอบและอนุญาตหรือออกหนังสือรับรองการแจ้งสถานที่จำหน่ายอาหารและสถานที่สะสมอาหาร

- ตรวจสอบและอนุญาตการจัดการสิ่งปฏิกูลและมูลฝอย

- ตรวจสอบและอนุญาตให้จำหน่ายสินค้าในที่หรือทางสาธารณะ

๒) การอนุญาตให้กระทำการโฆษณาโดยใช้เครื่องขยายเสียง

๓) การตรวจสอบ แก้วและระงับเหตุเดือดร้อนรำคาญ

๔) การดำเนินการด้านสุขาภิบาลอาหาร

## กฎหมายที่เกี่ยวข้องในการปฏิบัติงานของงานสุขาภิบาลและอนามัยสิ่งแวดล้อม

๑. พระราชบัญญัติการสาธารณสุข พ.ศ. ๒๕๓๕ และที่แก้ไขเพิ่มเติม

๒. พระราชบัญญัติควบคุมการโฆษณาโดยใช้เครื่องขยายเสียง พ.ศ. ๒๕๔๓

๓. พระราชบัญญัติอาหาร พ.ศ. ๒๕๒๒

๔. พระราชบัญญัติสถานบริการ พ.ศ. ๒๕๐๙

๕. พระราชบัญญัติการผังเมือง พ.ศ. ๒๕๑๘

๖. พระราชบัญญัติควบคุมอาคาร พ.ศ. ๒๕๒๒

๗. พระราชบัญญัติรักษาความสะอาดและความเป็นระเบียบเรียบร้อยของบ้านเมือง พ.ศ. ๒๕๓๕

๘. พระราชบัญญัติวิธีปฏิบัติราชการทางปกครอง พ.ศ. ๒๕๓๙

๙. พระราชบัญญัติความรับผิดชอบทางละเมิดของเจ้าหน้าที่ พ.ศ. ๒๕๓๙

๑๐. พระราชบัญญัติส่งเสริมและรักษาคุณภาพสิ่งแวดล้อมแห่งชาติ พ.ศ. ๒๕๓๕

๑๑. พระราชบัญญัติข้อมูลข่าวสารของราชการ พ.ศ. ๒๕๔๐

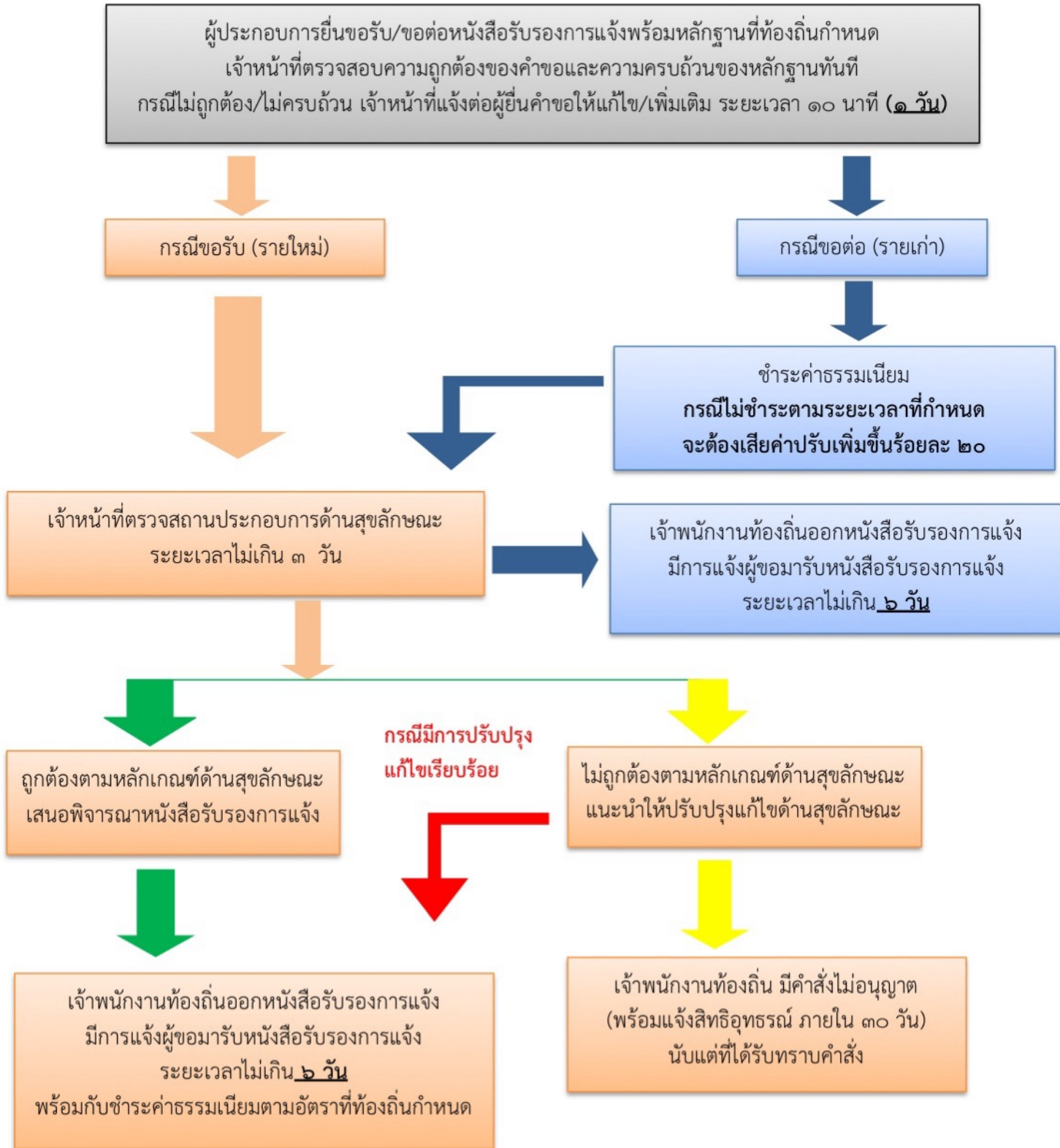
๑๒. พระราชบัญญัติอำนาจความสะดวกขออนุญาตทางราชการ พ.ศ. ๒๕๕๘

๑๓. เทศบัญญัติเทศบาลตำบลเชียงเคี่ยน เรื่อง กิจการที่เป็นอันตรายต่อสุขภาพ พ.ศ. ๒๕๖๑

๑๔. เทศบัญญัติเทศบาลตำบลเชียงเคี่ยน เรื่อง สถานที่จำหน่ายอาหารและสถานที่สะสมอาหาร พ.ศ. ๒๕๕๗

๑๕. เทศบัญญัติเทศบาลตำบลเชียงเคี่ยน เรื่อง การจัดการสิ่งปฏิกูล พ.ศ. ๒๕๖๑

ขั้นตอนการขอรับหนังสือรับรองการแจ้งสถานที่จำหน่ายอาหารหรือสถานที่สะสมอาหาร  
(ระยะเวลาให้บริการ ๗ วัน/ราย)



**\*\*หมายเหตุ** เอกสารแนบหลักฐานการขออนุญาต หรือมีข้อสงสัยอื่น  
สามารถโทรสอบถามที่ ๐๕๓-๑๖๐๓๐๘ กองสาธารณสุขและสิ่งแวดล้อม ในวันเวลาราชการ

## ขั้นตอนการขอรับ

ใบอนุญาตจัดตั้งสถานที่จำหน่ายอาหารและสถานที่สะสมอาหาร ๒๐๐ ตรม  
(ระยะเวลาให้บริการ ๓๐ วัน/ราย)

ผู้ประกอบการยื่นขอรับใบ/ขอต่อใบอนุญาตจัดตั้งสถานที่จำหน่ายอาหารและสถานที่สะสมอาหาร  
พร้อมหลักฐานที่ท้องถิ่นกำหนด ระยะเวลา ๑๐ นาที (๑ วัน)

เจ้าหน้าที่ตรวจสอบความถูกต้องของคำขอ และความครบถ้วนของหลักฐานทันที  
กรณีไม่ถูกต้อง/ไม่ครบถ้วน เจ้าหน้าที่แจ้งต่อผู้ยื่นคำขอให้แก้ไข/เพิ่มเติมเพื่อดำเนินการ  
หากไม่สามารถดำเนินการได้ในขณะนั้น ให้นำหลักฐานยื่นเพิ่มเติมภายในระยะเวลาไม่เกิน ๓ วัน

กรณีขอรับ (รายใหม่)

กรณีขอต่อ (รายเก่า)

ชำระค่าธรรมเนียม  
(กรณีมีคำสั่งอนุญาตต่อใบอนุญาต)

เจ้าหน้าที่ตรวจสอบสถานประกอบการด้านสุขลักษณะ  
ระยะเวลาไม่เกิน ๓ วัน

เจ้าพนักงานท้องถิ่นออกใบอนุญาต  
มีการแจ้งผู้ขอมารับใบอนุญาต ระยะเวลาไม่เกิน **๒๙ วัน**  
หากพ้นกำหนดถือว่าไม่ประสงค์จะรับใบอนุญาต  
เว้นแต่จะมีเหตุหรือข้อแก้ตัวอันสมควร

ถูกต้องตามหลักเกณฑ์ด้านสุขลักษณะ  
เสนอพิจารณาออกใบอนุญาต

กรณีมีการปรับปรุง  
แก้ไขเรียบร้อย

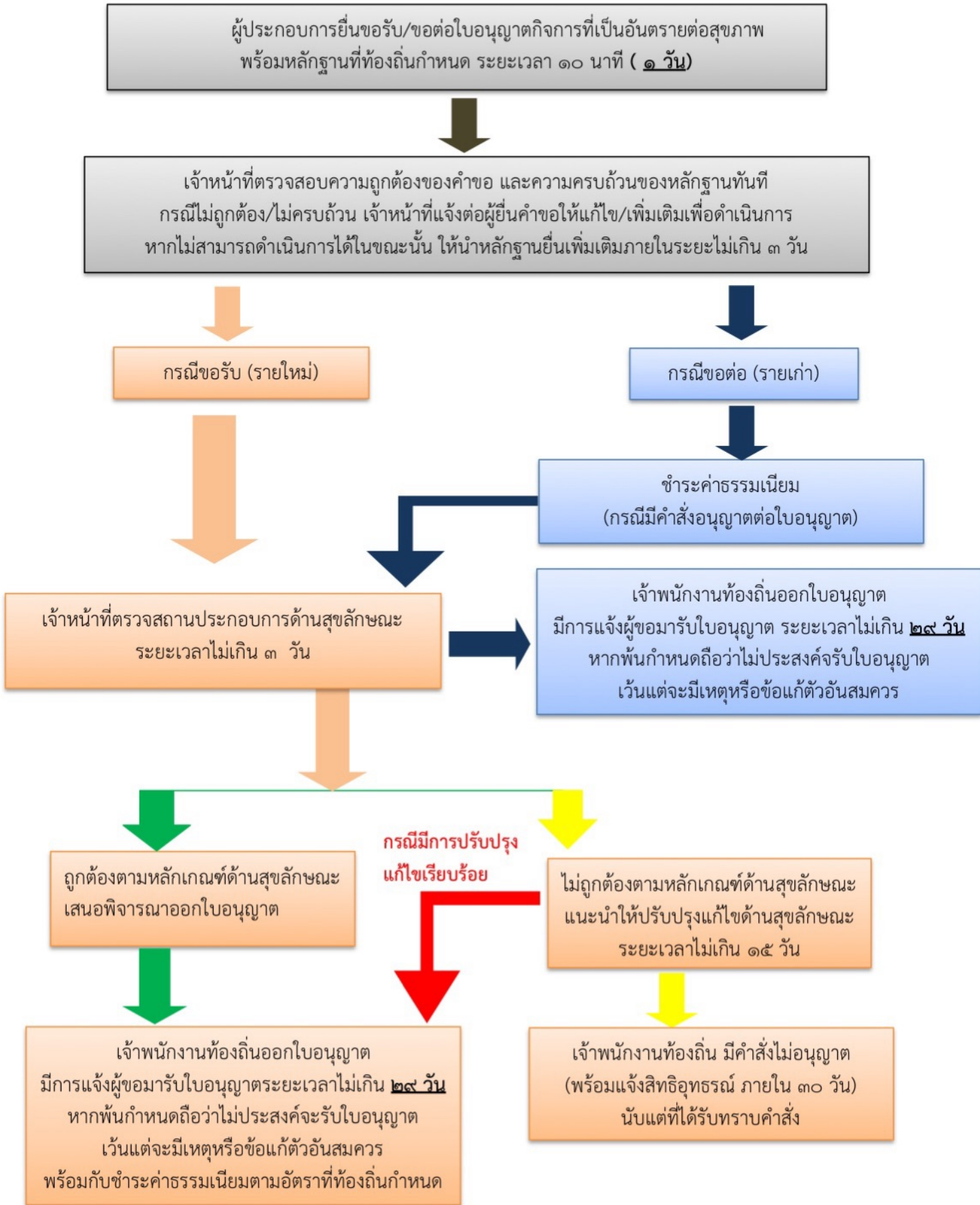
ไม่ถูกต้องตามหลักเกณฑ์ด้านสุขลักษณะ  
แนะนำให้ปรับปรุงแก้ไขด้านสุขลักษณะ  
ระยะเวลาไม่เกิน ๑๕ วัน

เจ้าพนักงานท้องถิ่นออกใบอนุญาต  
มีการแจ้งผู้ขอมารับใบอนุญาตระยะเวลาไม่เกิน **๒๙ วัน**  
หากพ้นกำหนดถือว่าไม่ประสงค์จะรับใบอนุญาต  
เว้นแต่จะมีเหตุหรือข้อแก้ตัวอันสมควร  
พร้อมกับชำระค่าธรรมเนียมตามอัตราที่ท้องถิ่นกำหนด

เจ้าพนักงานท้องถิ่น มีคำสั่งไม่อนุญาต  
(พร้อมแจ้งสิทธิอุทธรณ์ ภายใน ๓๐ วัน)  
นับแต่ที่ได้รับทราบคำสั่ง

**\*\*หมายเหตุ** เอกสารแนบหลักฐานการขออนุญาต หรือมีข้อสงสัยอื่น  
สามารถโทรสอบถามที่ ๐๕๓-๑๖๐๓๐๘ กองสาธารณสุขและสิ่งแวดล้อม ในวันเวลาราชการ

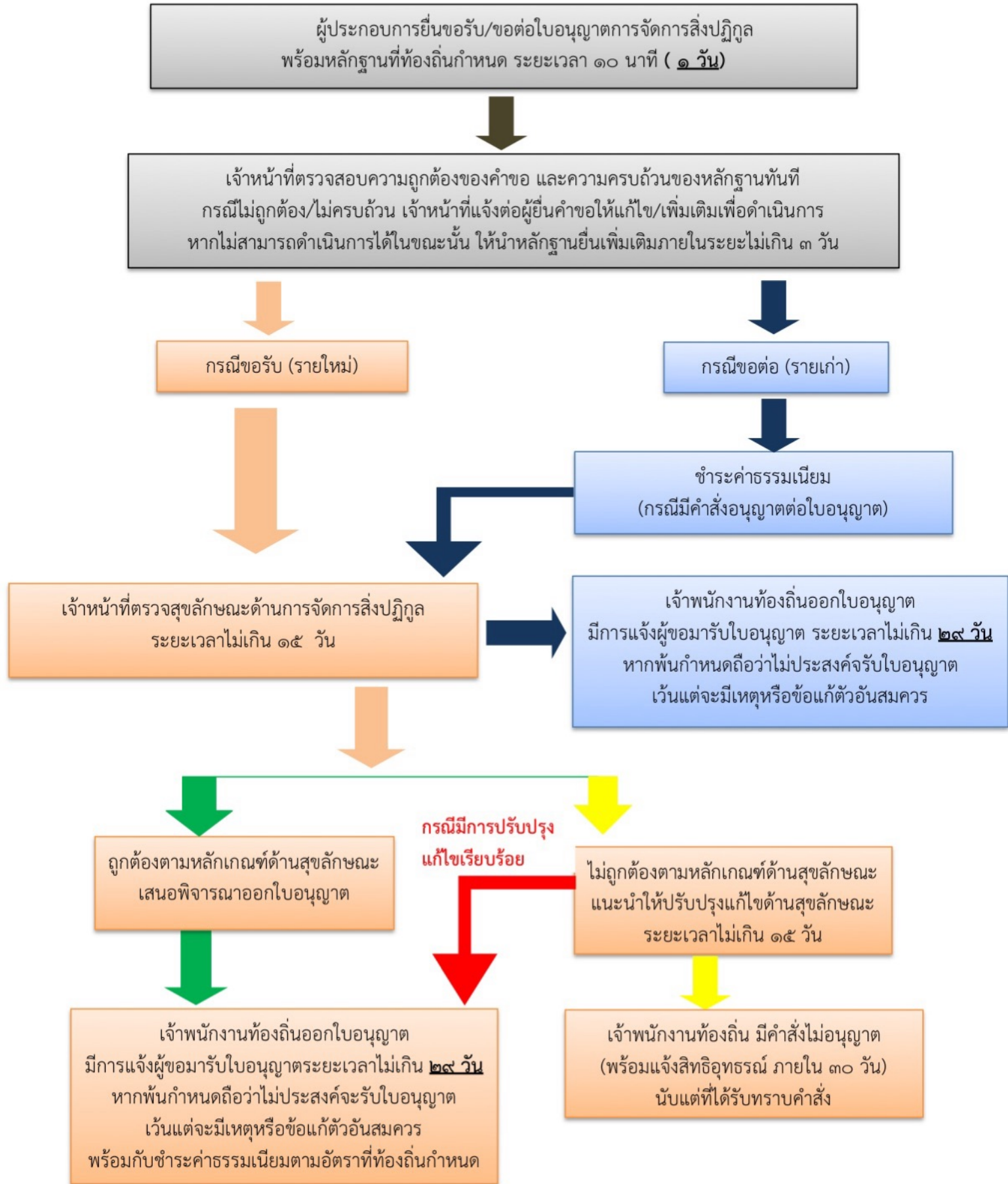
ขั้นตอนการขอรับใบอนุญาตกิจการที่เป็นอันตรายต่อสุขภาพ  
(ระยะเวลาให้บริการ ๓๐ วัน/ราย)



\*\*หมายเหตุ เอกสารแนบหลักฐานการขออนุญาต หรือมีข้อสงสัยอื่น สามารถโทรสอบถามที่ ๐๕๓-๑๖๐๓๐๘ กองสาธารณสุขและสิ่งแวดล้อม ในวันเวลาราชการ



ขั้นตอนการขอรับใบอนุญาตการจัดการสิ่งปฏิกูล  
(ระยะเวลาให้บริการ ๓๐ วัน/ราย)



\*\*หมายเหตุ เอกสารแนบหลักฐานการขออนุญาต หรือมีข้อสงสัยอื่น สามารถโทรสอบถามที่ ๐๕๓-๑๖๐๓๐๘ กองสาธารณสุขและสิ่งแวดล้อม ในวันเวลาราชการ

## แบบคำขอรับใบอนุญาต

เขียนที่.....

วันที่.....

ข้าพเจ้า.....อายุ.....ปี สัญชาติ.....  
อยู่บ้านเลขที่.....หมู่ที่.....ตรอก/ซอย.....ถนน.....  
แขวง/ตำบล.....เขต/อำเภอ.....จังหวัด.....โทรศัพท์.....

ขอยื่นคำขอรับใบอนุญาตประกอบกิจการ

- ( ) สถานที่จำหน่ายอาหารหรือสะสมอาหาร ประเภท.....  
โดยมีพื้นที่ประกอบการ.....ตารางเมตร
- ( ) กิจการที่เป็นอันตรายต่อสุขภาพ ประเภท.....  
มีพนักงาน.....คน ใช้เครื่องจักร.....แรงม้า
- ( ) กิจการตลาด ที่มีการจำหน่าย.....(เป็นประจำ/เป็นครั้งคราว/ตามวันนัด)
- ( ) กิจการจำหน่ายสินค้าในที่/ทางสาธารณะ จำหน่ายสินค้าประเภท.....  
ณ บริเวณ.....โดยวิธีการ.....
- ( ) กิจการรับทำการเก็บ ขนหรือกำจัดสิ่งปฏิกูลมูลฝอย โดยทำเป็นธุรกิจ ประเภท
  - เก็บขนสิ่งปฏิกูลโดยมีแหล่งกำจัดที่.....
  - เก็บขนและกำจัดสิ่งปฏิกูล โดยมีระบบกำจัดอยู่ที่.....
  - เก็บขนมูลฝอย โดยมีระบบกำจัดอยู่ที่.....
  - เก็บขนและกำจัดมูลฝอย โดยมีระบบกำจัดอยู่ที่.....

ต่อ (เจ้าพนักงานท้องถิ่น).....พร้อมคำขอนี้ ข้าพเจ้าได้แนบหลักฐานและเอกสารมาด้วย  
ดังนี้ (๑) สำเนาบัตรประจำตัว (ประชาชน/ข้าราชการ/พนักงานรัฐวิสาหกิจ)

(๒) สำเนาทะเบียนบ้าน

(๓) หลักฐานการอนุญาตตามกฎหมายอื่นที่เกี่ยวข้อง.....

แผนผังแสดงที่ตั้งสถานประกอบการโดยสังเขป

ข้าพเจ้าขอรับรองว่า ข้อความในแบบคำขอรับใบอนุญาตนี้เป็นจริงทุกประการ

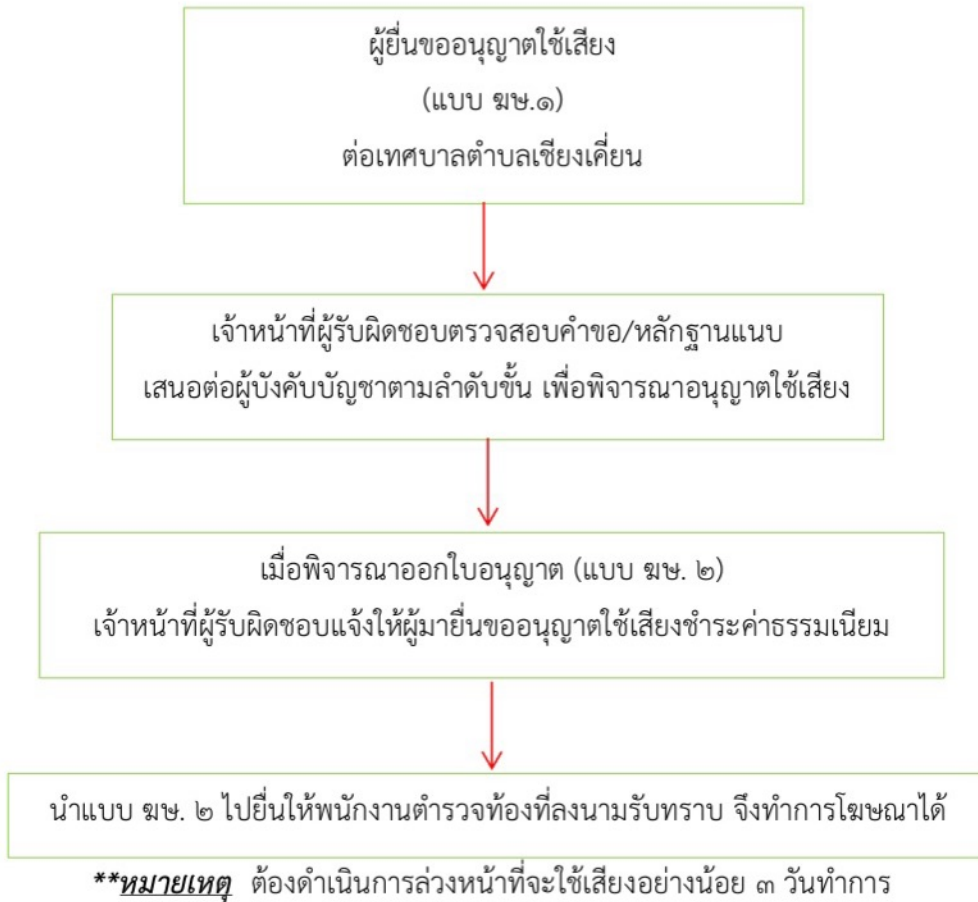
(ลงชื่อ)

(

ผู้ยื่นขอใบอนุญาต

)

## ขั้นตอนขออนุญาตใช้เสียง



### การควบคุมการโฆษณา แบ่งเป็น ๒ ประเภท ดังนี้

กิจการประเภทที่ ๑ การโฆษณาในกิจการที่ไม่เป็นทำนองการค้า ขอบอนุญาตคราวละไม่เกิน ๑๕ วัน  
ค่าธรรมเนียมฉบับละ ๑๐ บาท

กิจการประเภทที่ ๒ การโฆษณาในกิจการที่เป็นทำนองการค้า แบ่งออก ๒ ประเภท ดังนี้

๑. การโฆษณาเคลื่อนที่โดยใช้รถประชาสัมพันธ์วิ่งตามเส้นทางต่างๆ ภายในเขตเทศบาล สามารถขออนุญาตคราวละไม่เกิน ๕ วัน ค่าธรรมเนียมฉบับละ ๖๐ บาท
๒. การโฆษณาประจำที่โดยประชาสัมพันธ์ร้าน หรือกิจการอื่นๆ สามารถขออนุญาตคราวละไม่เกิน ๑๕ วัน ค่าธรรมเนียมฉบับละ ๗๕ บาท

### หลักฐานที่นำมาประกอบการขออนุญาตใช้เสียง

๑. สำเนาบัตรประชาชน/สำเนาทะเบียนบ้าน ผู้ขออนุญาตใช้เสียง
๒. หนังสือหนึ่งนิติบุคคล
๓. หนังสือมอบอำนาจ (สำเนาบัตรประชาชน/สำเนาทะเบียนบ้าน ผู้มอบและผู้รับมอบ)
๔. แบบแสดงที่ตั้งการใช้เสียง

**คำร้องขออนุญาตทำการโฆษณาโดยใช้เครื่องขยายเสียง**

เขียนที่ .....

วันที่.....เดือน.....พ.ศ. ....

ข้าพเจ้า (ชื่อและนามสกุล).....อายุ.....ปี  
เชื้อชาติ.....สัญชาติ.....อยู่บ้านเลขที่.....หมู่ที่..... ถนน  
.....ตำบล.....อำเภอ.....จังหวัด.....เป็นผู้ครอบครองเครื่อง  
ขยายเสียงเลขหมายทะเบียนที่.....ไมโครโฟนเลขหมายทะเบียนที่.....และ  
เครื่องบันทึกเสียงเลขหมายทะเบียนที่.....ขอทำคำร้องยื่นต่อเจ้าพนักงานผู้ออกใบอนุญาตมี  
ข้อความดังต่อไปนี้

ข้อที่ 1 ข้าพเจ้ามีความประสงค์จะใช้เครื่องดังกล่าวมานั้นเพื่อทำการโฆษณากิจการ

.....  
.....  
.....

ณ ที่ .....เลขที่.....หมู่ที่.....ถนน.....  
ตำบล.....อำเภอ.....จังหวัด.....  
มีกำหนด.....วัน ตั้งแต่วันที่.....เดือน.....พ.ศ.....  
ถึง วันที่.....เดือน.....พ.ศ.....

ข้อที่ 2 ข้าพเจ้ารับรองว่าจะปฏิบัติให้ถูกต้องตามกฎหมาย กฎข้อบังคับและเงื่อนไขว่าด้วยการ  
ควบคุมการโฆษณาโดยเครื่องขยายเสียงทุกประการ

ข้อที่ 3 ข้าพเจ้าได้แนบใบอนุญาตให้มีเพื่อใช้ฯ ซึ่งมีเลขหมายทะเบียนตามที่แจ้งในคำร้องนี้รวม  
.....ฉบับ มาเพื่อประกอบพิจารณาด้วยแล้ว

(ลงชื่อ).....ผู้ยื่นคำร้อง

(.....)

เสนอ เจ้าพนักงานผู้ออกใบอนุญาต

ข้าพเจ้าได้พิจารณาแล้วเห็นว่า.....

.....  
.....

(ลงชื่อ).....

(.....)

ตำแหน่ง.....

วันที่...../...../.....

บันทึกของเจ้าหน้าที่ตรวจสอบ	คำสั่งเจ้าพนักงานผู้ออกใบอนุญาต
เสนอ เจ้าพนักงานผู้ออกใบอนุญาต ..... .. ..... .  (ลงชื่อ)..... (.....) วันที่...../...../.....	..... ..... ..... .....  (ลงชื่อ)..... (.....) วันที่...../...../.....

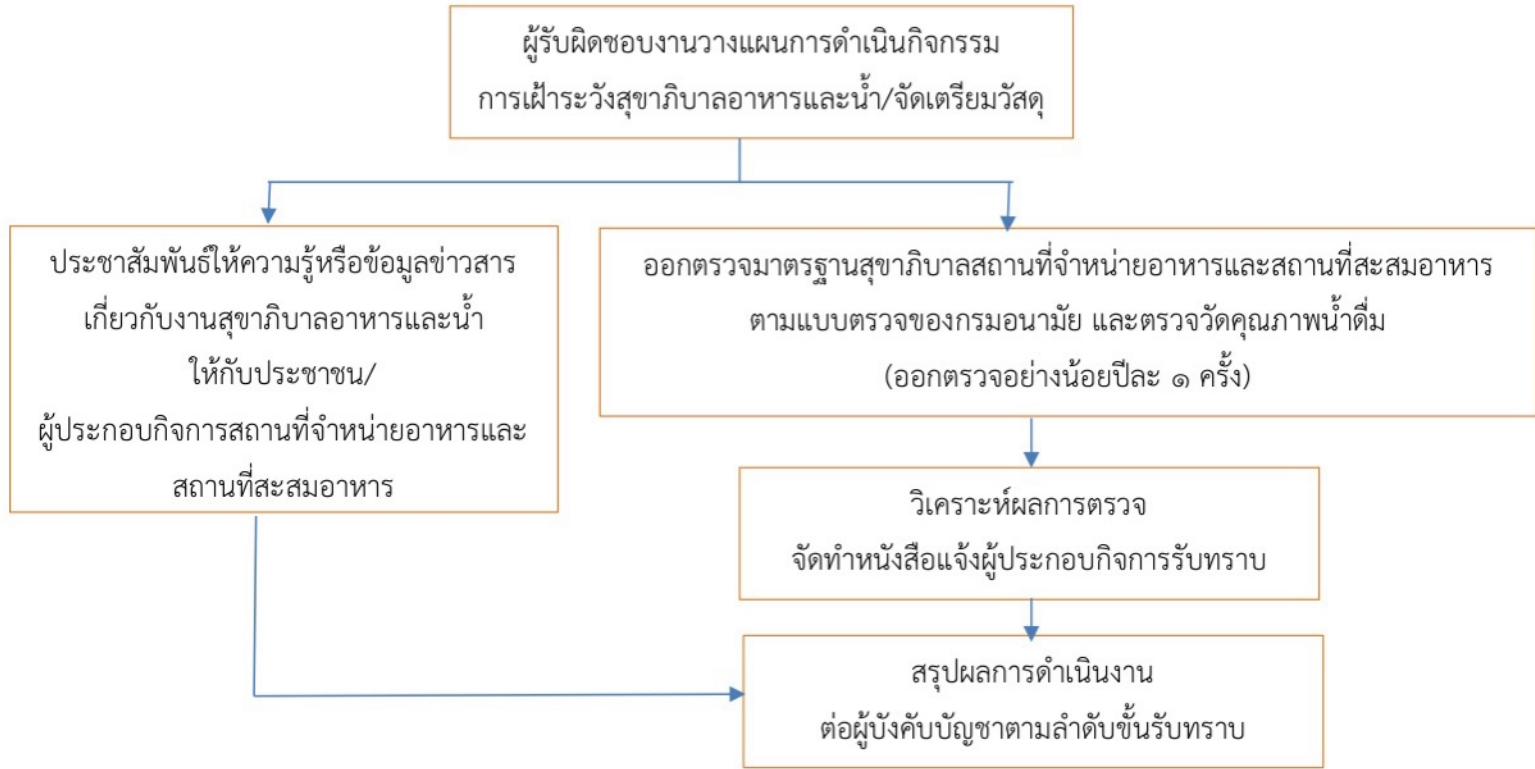
**สำหรับพนักงานเจ้าหน้าที่**

ได้ออกใบอนุญาตให้ทำการโฆษณาโดยใช้เครื่องขยายเสียงเลขที่.....และได้  
ค่าธรรมเนียม.....บาท (.....)ตามใบอนุญาตเลขที่  
.....ไว้ถูกต้องแล้ว

(ลงชื่อ).....  
ผู้รับเงิน  
วันที่...../...../.....

(ลงชื่อ).....  
เจ้าหน้าที่  
วันที่...../...../.....

## ขั้นตอนการเฝ้าระวังทางสุขาภิบาลอาหารและน้ำ



## การบริหารการจัดการขยะมูลฝอยในเขตเทศบาลตำบลเชียงเคี่ยน

๑) ประชาสัมพันธ์และรณรงค์ลดปริมาณขยะและคัดแยกขยะตั้งแต่ต้นทาง (ภายในครัวเรือน) ตามหลักการ ๓Rs คือใช้น้อย ใช้ซ้ำ และนำกลับมาใช้ใหม่ ครอบคลุมทุกหมู่บ้าน

๒) มีการใช้ประโยชน์จากขยะที่คัดแยกได้อย่างเป็นรูปธรรม เช่น ขยะอินทรีย์ ขยะย่อยสลายได้ และขยะรีไซเคิล ฯลฯ

๓) ขยะทั่วไปเขตรับผิดชอบเทศบาลตำบลเชียงเคี่ยน จะดำเนินการโดยชุมชนเอง และขยะทั่วไปบางประเภท เช่น ถุงพลาสติก กล่องนม กระสอบ เป็นต้น ทางเทศบาลตำบลเชียงเคี่ยน จะเข้าดำเนินการเก็บตามจุดภายในหมู่บ้านเดือนละ ๑ ครั้ง และดำเนินการนำอัดเป็นก้อน ซึ่งบริษัทกรีนไลน์ อำเภอเชียงคำ จังหวัดพะเยา จะมารับขยะที่อัดเป็นก้อนเข้าสู่กระบวนการ RFD ต่อไป

๔) ขยะรีไซเคิล กองสาธารณสุขและสิ่งแวดล้อม ได้ดำเนินการให้ทุกหมู่บ้านเข้าร่วมธนาคารขยะ และมีนักจัดการขยะในชุมชนเข้าดำเนินการเก็บเดือนละ ๑ ครั้ง

๕) ขยะอินทรีย์ หรือขยะที่ย่อยสลายได้ กองสาธารณสุขและสิ่งแวดล้อม ได้รณรงค์ให้ครัวเรือนจัดทำถังหมักก๊าซโลก ปุ๋ย เสวียน

๖) ขยะอันตรายให้ครัวเรือนรวบรวมทิ้งจุดที่เทศบาลตำบลเชียงเคี่ยนกำหนดไว้ โดยเทศบาลตำบลเชียงเคี่ยน จะออกดำเนินการเดือนละ ๒ ครั้ง เพื่อรวบรวมส่งให้องค์การบริหารส่วนจังหวัดเชียงรายนำไปกำจัดตามที่กระทรวงทรัพยากรธรรมชาติและสิ่งแวดล้อมกำหนด

๗) ขยะติดเชื้อดำเนินการตามมาตรการที่กระทรวงสาธารณสุขกำหนด