



# คู่มือปฏิบัติงาน

## ตำแหน่ง

### เจ้าพนักงานป้องกันและบรรเทาสาธารณภัย



งานป้องกันและบรรเทาสาธารณภัย สำนักปลัดเทศบาล  
เทศบาลตำบลเชียงใหม่ อำเภอเทิง จังหวัดเชียงใหม่



## คู่มือการปฏิบัติงาน

### ตำแหน่ง เจ้าพนักงานป้องกันและบรรเทาสาธารณภัย

#### ๑. หลักการและเหตุผล

สาธารณภัยยังคงมีแนวโน้มจะเกิดขึ้นอย่างต่อเนื่องและซับซ้อนมากขึ้นเนื่องจากความแปรปรวนของภูมิอากาศโลก ความเสื่อมโทรมของทรัพยากรธรรมชาติประกอบกับการเปลี่ยนแปลงโครงสร้างสังคมไทยจากสังคมชนบทไปสู่สังคมเมือง อย่างรวดเร็วประชาชนมีโอกาสอาศัยอยู่ในพื้นที่เสี่ยงภัยมากขึ้น ส่งผลให้ความเสียหายจากสาธารณภัยรุนแรงมากขึ้น ทั้งภัยธรรมชาติ เช่น อุทกภัย วาตภัย ภัยแล้ง ภัยหนาว และภัยจากการกระทำของมนุษย์ เช่น อัคคีภัย อุบัติภัย การรั่วไหลของสารเคมีอันตราย องค์กรปกครองส่วนท้องถิ่นซึ่งเป็นหน่วยงานที่อยู่ใกล้ชิดประชาชนและมีบทบาทภารกิจในการเข้าไปให้ความช่วยเหลือและบรรเทาสาธารณภัย ในลำดับแรกก่อนที่หน่วยงานภายนอกจะเข้าไปให้ความช่วยเหลือ ประกอบกับพระราชบัญญัติป้องกันและบรรเทาสาธารณภัย พ.ศ.๒๕๕๐ กำหนดให้องค์กรปกครองส่วนท้องถิ่นมีหน้าที่ในการป้องกันและบรรเทาสาธารณภัย และให้ผู้บริหารองค์กรปกครองส่วนท้องถิ่นเป็นผู้อำนวยการท้องถิ่นในการป้องกันและบรรเทาสาธารณภัย ในท้องถิ่นตน จึงถือเป็นภารกิจสำคัญขององค์กรปกครองส่วนท้องถิ่นที่จะต้องเตรียมความพร้อมในการป้องกันสาธารณภัย และพัฒนาขีดความสามารถในการเผชิญเหตุและให้ความช่วยเหลือผู้ประสบภัยหลังจากสถานการณ์ภัยยุติ

#### ๒. วัตถุประสงค์

๑. เพื่อให้การดำเนินงานจัดการงานป้องกันและบรรเทาสาธารณภัยของเทศบาลตำบลเชียงใหม่ มีขั้นตอนหรือกระบวนการและแนวทางในการปฏิบัติงานเป็นมาตรฐานเดียวกัน

๒. เพื่อให้มั่นใจว่าได้มีการปฏิบัติตามข้อกำหนดระเบียบหลักเกณฑ์เกี่ยวกับการจัดการงานป้องกันและบรรเทาสาธารณภัย ที่กำหนดไว้อย่างสม่ำเสมอและมีประสิทธิภาพ

๓. เพื่อพัฒนาขีดความสามารถด้านการป้องกันและบรรเทาสาธารณภัย ให้มีประสิทธิภาพสามารถลดความสูญเสียที่เกิดจากภัยพิบัติให้เหลือน้อยที่สุด

๔. เพื่อให้ประชาชนที่ประสบภัยได้รับการช่วยเหลือฟื้นฟูอย่างทั่วถึง และทันเวลา

๕. เพื่อบูรณาการระบบการสั่งการในการป้องกันและบรรเทาสาธารณภัย อย่างมีเอกภาพ

๖. เพื่อสร้างระบบบริหารจัดการสาธารณภัยที่ดี และสอดคล้องกับวิถีจักรการเกิดภัย

#### ๓. นิยามคำศัพท์

การป้องกัน (Prevention) หมายถึง มาตรการและกิจกรรมต่างๆที่กำหนดขึ้นล่วงหน้าทั้งทางด้านโครงสร้างและที่มิใช่ด้านโครงสร้างเพื่อลดหรือควบคุมผลกระทบในทางลบจากสาธารณภัย การลดผลกระทบ (Mitigation) หมายถึง กิจกรรมหรือวิธีการต่างๆเพื่อหลีกเลี่ยงและลดผลกระทบทางลบจากสาธารณภัย และยังหมายถึงการลดและป้องกันมิให้เกิดเหตุหรือลดโอกาสที่อาจก่อให้เกิดสาธารณภัย

**การเตรียมความพร้อม (Preparedness)** หมายถึง มาตรการและกิจกรรมที่ดำเนินการล่วงหน้าก่อนเกิดสาธารณภัย เพื่อเตรียมพร้อมการจัดการในสถานการณ์ฉุกเฉินให้สามารถรับมือกับผลกระทบจากสาธารณภัยได้อย่างทันการณ์และมีประสิทธิภาพ

**การจัดการในภาวะฉุกเฉิน (Emergency Management)** หมายถึง การจัดตั้งองค์กรและการบริหารจัดการด้านต่างๆ เพื่อรับมือขอในการจัดการสถานการณ์ฉุกเฉินทุกรูปแบบ โดยเฉพาะอย่างยิ่งการเตรียมความพร้อมรับมือและการฟื้นฟูบูรณะ

**การฟื้นฟูบูรณะ (Rehabilitation)** หมายถึง การฟื้นฟูสภาพเพื่อให้สิ่งที่ถูกต้องหรือได้รับความเสียหายจากสาธารณภัยได้รับการช่วยเหลือแก้ไขให้กลับคืนสู่สภาพเดิมหรือดีกว่าเดิมรวมทั้งให้ผู้ประสบภัยสามารถดำรงชีวิตตามสภาพปกติได้โดยเร็ว

**หน่วยงานของรัฐ** หมายถึง ส่วนราชการ รัฐวิสาหกิจ องค์กรมหาชนและหน่วยงานอื่นของรัฐ แต่ไม่หมายความรวมถึงองค์กรปกครองส่วนท้องถิ่น

**องค์กรปกครองส่วนท้องถิ่น** หมายถึง องค์กรบริหารส่วนตำบล เทศบาล องค์กรบริหารส่วนจังหวัดเมืองพัทยา และองค์กรปกครองส่วนท้องถิ่นอื่นที่มีกฎหมายจัดตั้ง

**องค์กรปกครองส่วนท้องถิ่นแห่งพื้นที่** หมายถึง องค์กรบริหารส่วนตำบล เทศบาล และองค์กรปกครองส่วนท้องถิ่นอื่นที่มีกฎหมายจัดตั้งแต่ไม่หมายรวมถึงองค์กรบริหารส่วนจังหวัด และกรุงเทพมหานคร

**ผู้บัญชาการป้องกันและบรรเทาสาธารณภัยแห่งชาติ** หมายถึง รัฐมนตรีว่าการกระทรวงมหาดไทย

**รองผู้บัญชาการป้องกันและบรรเทาสาธารณภัยแห่งชาติ** หมายถึง ปลัดกระทรวงมหาดไทย

**ผู้อำนวยการกลาง** หมายถึง อธิบดีกรมป้องกันและบรรเทาสาธารณภัย

**ผู้อำนวยการจังหวัด** หมายถึง ผู้ว่าราชการจังหวัด

**รองผู้อำนวยการจังหวัด** หมายถึง นายกองค้การบริหารส่วนจังหวัด

**ผู้อำนวยการอำเภอ** หมายถึง นายอำเภอ

**ผู้อำนวยการท้องถิ่น** หมายถึง นายกองค้การบริหารส่วนตำบล, นายกเทศมนตรี

**ผู้ช่วยผู้อำนวยการท้องถิ่น** หมายถึง ปลัดองค์กรปกครองส่วนท้องถิ่น

**เจ้าพนักงาน** หมายถึง ผู้ซึ่งได้รับแต่งตั้งให้ปฏิบัติหน้าที่ในการป้องกันและบรรเทาสาธารณภัยในพื้นที่ต่างๆ ตามพระราชบัญญัติป้องกันและบรรเทาสาธารณภัย พ.ศ.๒๕๕๐

#### ๔. การจัดตั้งกองอำนวยการป้องกันและบรรเทาสาธารณภัย

##### ๔.๑ องค์กรปฏิบัติ

**๔.๑.๑ กองอำนวยการป้องกันและบรรเทาสาธารณภัยของเทศบาลตำบลเชียงเคี่ยน** ทำหน้าที่เป็นหน่วยงานของผู้อำนวยการท้องถิ่น และให้มีที่ทำการโดยให้ใช้ที่ทำการ/สำนักงานเทศบาลตำบลเชียงเคี่ยน เป็นสำนักงานของผู้อำนวยการท้องถิ่น มีนายกเทศมนตรีตำบลเชียงเคี่ยน เป็นผู้อำนวยการ และมีปลัดและรองปลัดเทศบาลตำบลเชียงเคี่ยน เป็นผู้ช่วยผู้อำนวยการ กำนัน ผู้ใหญ่บ้าน และภาคเอกชน ในพื้นที่ร่วมปฏิบัติงานในกองอำนวยการป้องกันและบรรเทาสาธารณภัย รับผิดชอบในการป้องกันและบรรเทาสาธารณภัยในเขตเทศบาลตำบลเชียงเคี่ยน และเป็นหน่วยเผชิญเหตุเมื่อเกิดภัยพิบัติขึ้น ในพื้นที่

#### ๔.๑.๒ ภารกิจของกองอำนวยการป้องกันและบรรเทาสาธารณภัยเทศบาลตำบลเชียงเคี่ยน

(๑) อำนวยการควบคุมปฏิบัติงานและประสานการปฏิบัติเกี่ยวกับการดำเนินการป้องกันและบรรเทาสาธารณภัยในเขตพื้นที่เทศบาลตำบลเชียงเคี่ยน

(๒) สนับสนุนกองอำนวยการป้องกันและบรรเทาสาธารณภัยซึ่งมีพื้นที่ติดต่อหรือใกล้เคียงหรือเขตพื้นที่อื่น เมื่อได้รับการร้องขอ

(๓) ประสานกับส่วนราชการและหน่วยงานที่เกี่ยวข้องในเขตพื้นที่ ที่รับผิดชอบรวมทั้งประสานความร่วมมือกับภาคเอกชนในการปฏิบัติการป้องกันและบรรเทาสาธารณภัยทุกขั้นตอน

#### ๔.๒ โครงสร้างและหน้าที่ ของกองอำนวยการป้องกันและบรรเทาสาธารณภัยเทศบาลตำบลเชียงเคี่ยน

##### ๔.๒.๑ โครงสร้างกองอำนวยการป้องกันและบรรเทาสาธารณภัยเทศบาลตำบลเชียงเคี่ยน

ประกอบด้วย ๕ ฝ่าย ได้แก่

(๑) ฝ่ายอำนวยการ ทำหน้าที่อำนวยการ ควบคุมกำกับดูแลในการป้องกันและบรรเทาสาธารณภัย ให้เป็นไปอย่างมีประสิทธิภาพและประสิทธิผลรวมทั้งวางระบบการติดตามติดต่อสื่อสารในการป้องกันและบรรเทาสาธารณภัย ระหว่างศูนย์อำนวยการป้องกันและบรรเทาสาธารณภัยทุกระดับ และฝ่ายที่เกี่ยวข้องให้การติดต่อเป็นไปอย่างรวดเร็วต่อเนื่องและเชื่อถือได้ตลอดเวลา

(๒) ฝ่ายแผนและโครงการทำหน้าที่เกี่ยวกับงานการวางแผนการป้องกันและบรรเทาสาธารณภัย การพัฒนา แผนงาน การพัฒนาเกี่ยวกับการป้องกันและบรรเทาสาธารณภัย ในทุกขั้นตอนงาน ติดตามประเมินผลงานการฝึกซ้อมแผน ฯ งานการจัดฝึกอบรมต่าง ๆ และงานการจัดทำโครงการเกี่ยวกับการป้องกันและบรรเทาสาธารณภัย

(๓) ฝ่ายป้องกันและปฏิบัติการทำหน้าที่ติดตามสถานการณ์รวบรวมข้อมูล ประเมินสถานการณ์ที่อาจเกิดขึ้นวางมาตรการต่าง ๆ ในการป้องกันภัยมิให้เกิดขึ้นหรือเกิดขึ้นแล้วได้รับความเสียหาย น้อยที่สุด จัดระเบียบแจ้งเตือนภัย การช่วยเหลือประชาชนผู้ประสบภัยงานการข่าวการรักษาความปลอดภัย และการปฏิบัติการจิตวิทยา

(๔) ฝ่ายฟื้นฟูบูรณะ ทำหน้าที่สำรวจความเสียหายและความต้องการด้านต่างๆ จัดทำบัญชีผู้ประสบสาธารณภัย ประสานกับทุกหน่วยงานที่เกี่ยวข้องกับการสงเคราะห์ผู้ประสบสาธารณภัย เพื่อให้การสงเคราะห์และฟื้นฟู คุณภาพชีวิต ทั้งทางด้านร่างกายและจิตใจแก่ผู้ประสบสาธารณภัยพร้อมทั้งดำเนินการฟื้นฟูบูรณะสิ่งที่ชำรุดเสียหายให้กลับคืนสู่สภาพเดิมหรือใกล้เคียงกับสภาพเดิมให้มากที่สุด

(๕) ฝ่ายประชาสัมพันธ์ทำหน้าที่เป็นเจ้าหน้าที่เกี่ยวกับการประชาสัมพันธ์เผยแพร่ความรู้เกี่ยวกับการป้องกันและบรรเทาสาธารณภัย และการแถลงข่าวข้อเท็จจริงเกี่ยวกับความเสียหายและความช่วยเหลือให้แก่สื่อมวลชน และประชาชนทั่วไปได้ทราบ

#### ๕. สถานที่ตั้ง

ตั้งอยู่ ณ สำนักงานเทศบาลตำบลเชียงเคี่ยน หมู่ที่ ๗ บ้านป่ากุก ตำบลเชียงเคี่ยน อำเภอเทิง จังหวัดเชียงราย ๕๗๒๓๐

#### ๖. แนวทางปฏิบัติ

เพื่อเตรียมการด้านทรัพยากรระบบการปฏิบัติการ และเตรียมความพร้อมไว้รองรับสถานการณ์สาธารณภัยที่อาจเกิดขึ้นในพื้นที่รับผิดชอบได้อย่างมีประสิทธิภาพ หลักการปฏิบัติให้เทศบาลตำบลเชียงเคี่ยน และหน่วยงานที่เกี่ยวข้องจัดเตรียม และจัดหาทรัพยากรที่จำเป็นเพื่อการป้องกันและบรรเทาสาธารณภัยให้เหมาะสมกับผลการประเมินความเสี่ยงและความอ่อนแอของพื้นที่รวมทั้งการวางแผนแนวทางการปฏิบัติการ

ให้พร้อมเผชิญสาธารณภัยและดำเนินการฝึกซ้อมตามแผนที่กำหนดอย่างสม่ำเสมอเป็นประจำ เพื่อให้เกิดความพร้อมในทุกด้าน และทุกภาคส่วนในเขตพื้นที่เทศบาลตำบลเชียงเคี่ยน

| หลักการปฏิบัติ  | แนวทางปฏิบัติ  |
|---|--|
| <p><b>๑. การป้องกันและลดผลกระทบ</b><br/>๑.๑ การวิเคราะห์ความเสี่ยงภัย</p>           | <ul style="list-style-type: none"> <li>- ประเมินความเสี่ยงภัยและความล่อแหลมในเขตพื้นที่ โดยพิจารณาจากข้อมูลสถิติการเกิดภัยและจากการวิเคราะห์ข้อมูลสภาพแวดล้อมต่าง ๆ</li> <li>- จัดทำแผนที่เสี่ยงภัยแยกตามประเภทภัย</li> </ul>  |
| <p>๑.๒ การเตรียมการด้านฐานข้อมูล และระบบสารสนเทศ</p>                                | <ul style="list-style-type: none"> <li>- จัดทำฐานข้อมูลเพื่อสนับสนุนการบริหารจัดการ สาธารณภัย</li> <li>- พัฒนาระบบเชื่อมโยงข้อมูลด้านสาธารณภัยระหว่างหน่วยงานให้มีประสิทธิภาพและสามารถใช้งานได้ร่วมกัน</li> <li>- กระจายข้อมูลด้านสาธารณภัยไปยังหน่วยงานที่มีหน้าที่ปฏิบัติการ</li> </ul>  |
| <p>๑.๓ การส่งเสริมให้ความรู้และสร้างความตระหนักด้านการป้องกันและบรรเทาสาธารณภัย</p> | <ul style="list-style-type: none"> <li>- สนับสนุนให้สื่อประชาสัมพันธ์ให้มีบทบาทในการ รณรงค์ประชาสัมพันธ์เพื่อปลูกฝังจิตสำนึกด้านความปลอดภัยอย่างต่อเนื่อง</li> <li>- เผยแพร่และเสริมสร้างความรู้ความเข้าใจแก่ประชาชนเกี่ยวกับความปลอดภัยในชีวิตประจำวัน</li> <li>- พัฒนารูปแบบและเนื้อหาการรณรงค์ประชาสัมพันธ์ให้ชัดเจนเข้าใจง่าย เหมาะสม เข้าถึงกลุ่มเป้าหมายแต่ละกลุ่มและเป็นที่น่าสนใจ</li> <li>- เสริมและสนับสนุนให้องค์กรเครือข่ายในการป้องกัน และบรรเทาสาธารณภัยทุกภาคส่วนทั้งภาครัฐภาค เอกชน และอาสาสมัครต่าง ๆ มีส่วนร่วมในการรณรงค์ในเรื่องความปลอดภัยอย่างต่อเนื่อง</li> </ul> |
| <p>๑.๔ การเตรียมการป้องกันด้านโครงสร้างและ เครื่องหมายสัญญาณเตือนภัย</p>            | <ul style="list-style-type: none"> <li>- จัดหาพื้นที่รองรับน้ำและกักเก็บน้ำ</li> <li>- สร้างอาคารหรือสถานที่เพื่อเป็นสถานที่หลบภัยสำหรับพื้นที่ที่การหนีภัยทำได้ยาก หรือไม่มีพื้นที่หลบภัยที่เหมาะสม</li> <li>- ก่อสร้าง/ปรับปรุงเส้นทางเพื่อการส่งกำลังบำรุงหรือ เส้นทางไปสถานที่หลบภัยให้ใช้งานได้</li> </ul>  |
| <p><b>๒. การเตรียมความพร้อม</b><br/>๒.๑ ด้านการจัดระบบปฏิบัติการฉุกเฉิน</p>         | <ul style="list-style-type: none"> <li>- จัดทำคู่มือและจัดทำแผนปฏิบัติการฉุกเฉินและแผนสำรองของหน่วยงานและมีการฝึกซ้อมแผน</li> <li>- จัดเตรียมระบบการติดต่อสื่อสารหลักและสื่อสารสำรอง</li> <li>- กำหนดแนวทางการประชาสัมพันธ์ข่าวสารแก่ประชาชนและเจ้าหน้าที่</li> <li>- จัดเตรียมระบบการแจ้งเตือนภัยและส่งสัญญาณเตือนภัยให้ประชาชนและเจ้าหน้าที่ได้รับทราบล่วงหน้า</li> <li>- จัดเตรียมเส้นทางอพยพและจัดเตรียมสถานที่ปลอดภัยสำหรับคนและสัตว์เลี้ยง</li> </ul>  |

| หลักการปฏิบัติ   | แนวทางปฏิบัติ   |
|--|---|
|  | <ul style="list-style-type: none"><li>- กำหนดมาตรการรักษาความปลอดภัยความสงบเรียบร้อย รวมทั้งการควบคุมการจราจรและการสัญจรภายในเขตพื้นที่</li><li>- จัดระบบการดูแลสิ่งของบริจาคและการสงเคราะห์ผู้ประสบภัย</li><li>- จัดทำบัญชีรายชื่อคนที่ต้องช่วยเหลือเป็นกรณีพิเศษ</li></ul>  |
| ๒.๒ ด้านบุคลากร  | <ul style="list-style-type: none"><li>- จัดเตรียมเจ้าหน้าที่ที่รับผิดชอบงานป้องกันและบรรเทาสาธารณภัย และกำหนดวิธีการปฏิบัติตามหน้าที่และขั้นตอนต่าง ๆ</li><li>- วางระบบการพัฒนาศักยภาพและการฝึกอบรมบุคลากรด้านการป้องกันและบรรเทาสาธารณภัย</li><li>- จัดทำบัญชีผู้เชี่ยวชาญเฉพาะด้านต่างๆหรือเจ้าหน้าที่จากหน่วยงานและองค์กรที่เกี่ยวข้อง</li><li>- การเสริมสร้างศักยภาพชุมชน โดยการฝึกอบรมประชาชน</li></ul>  |
| ๒.๓ ด้านเครื่องจักรกล ยานพาหนะ วัสดุ อุปกรณ์ เครื่องมือเครื่องใช้ และพลังงาน | <ul style="list-style-type: none"><li>- จัดเตรียมเครื่องจักรกลยานพาหนะ เครื่องมือวัสดุ อุปกรณ์ที่จำเป็นให้พร้อมใช้งานได้ทันที</li><li>- จัดทำบัญชีเครื่องจักรกล ยานพาหนะเครื่องมือ วัสดุ อุปกรณ์ของหน่วยงาน ภาคีเครือข่ายทุกภาคส่วน</li><li>- พัฒนาเครื่องจักรกล เครื่องมือ วัสดุอุปกรณ์ด้านสาธารณภัยให้ทันสมัย</li><li>- จัดหาเครื่องมือและอุปกรณ์ที่จำเป็นพื้นฐานสำหรับชุมชน</li><li>- จัดเตรียมระบบเตือนภัย</li><li>- จัดหาน้ำมันเชื้อเพลิงสำรอง/แหล่งพลังงานสำรอง</li></ul> |
| ๒.๔ ด้านการเตรียมรับสถานการณ์  | <ul style="list-style-type: none"><li>- จัดประชุมหน่วยงานที่เกี่ยวข้องกับการป้องกันและบรรเทาสาธารณภัย เช่น สถานพยาบาล ไฟฟ้า ประปา ผู้นำชุมชน ฯลฯ</li><li>- มอบหมายภารกิจความรับผิดชอบให้แก่หน่วยงานนั้น</li><li>- กำหนดผู้ประสานงานที่สามารถติดต่อได้ตลอดเวลาของหน่วยงาน</li></ul>  |

### การปฏิบัติในภาวะฉุกเฉิน

#### วัตถุประสงค์

๑. เพื่อดำเนินการระงับภัยที่เกิดขึ้นให้ยุติลงโดยเร็วหรือลดความรุนแรงของภัยที่เกิดขึ้น โดยการประสานความร่วมมือจากทุกภาคส่วน

๒. เพื่อรักษาชีวิต ทรัพย์สิน และสภาวะแวดล้อมที่ได้รับผลกระทบจากการเกิดภัยพิบัติ

#### หลักการปฏิบัติ

คณะกรรมการป้องกันและบรรเทาสาธารณภัย หมู่บ้าน/ชุมชน กองอำนวยการป้องกันและบรรเทาสาธารณภัยเทศบาลตำบลเชียงเคี่ยน และหน่วยงานที่เกี่ยวข้องดำเนินการตามขั้นตอน และวิธีปฏิบัติ ดังนี้

๑. กรณีเมื่อเกิดสาธารณภัย ระดับหมู่บ้าน/ชุมชน

| หลักการปฏิบัติ             | แนวทางปฏิบัติ   |
|----------------------------|---|
| ๑. การแจ้งเหตุ             | ประชาชน / อาสาสมัคร / คณะกรรมการฯ ฝ่ายแจ้งเตือน ภัย<br>แจ้งเหตุให้ประธาน คณะกรรมการป้องกันและบรรเทา<br>สาธารณภัยหมู่บ้าน / ชุมชน และผู้อำนวยการท้องถิ่น / ผู้ที่<br>ผู้อำนวยการท้องถิ่นมอบหมายทราบ โดยทางวิทยุ สื่อสาร /<br>โทรศัพท์<br>- วิทยุสื่อสารความถี่ ๑๕๕.๗๐๐ MHz<br>- โทรศัพท์ ๐-๕๓๑๖-๐๓๐๘ หรือ ๑๖๖๙ |
| ๒. การระงับเหตุ            | เจ้าหน้าที่ป้องกันและบรรเทาสาธารณภัย หมู่บ้าน/ ชุมชน/<br>อปพร./ มีสเตอร์เตือนภัย/ OTOS/ อาสาสมัคร ต่าง ๆ เข้า<br>ระงับเหตุ ตามแผนป้องกันและบรรเทาสาธารณภัยชุมชน   |
| ๓. การประสานหน่วยงานต่าง ๆ | - กรณีผู้บาดเจ็บให้ประสานสถานพยาบาลในพื้นที่/ข้างเคียง<br>- วิทยุสื่อสาร ความถี่ ๑๕๕.๗๐๐ MHz<br>- โทรศัพท์ ๐-๕๓๑๖-๐๓๐๘ หรือ ๑๖๖๙<br>- กรณีเกินศักยภาพของหมู่บ้าน/ชุมชนในการระงับภัยให้<br>ประธานคณะกรรมการป้องกันและบรรเทาสาธารณภัย<br>หมู่บ้าน / ชุมชน รายงานต่อผู้อำนวยการท้องถิ่น เพื่อขอความ<br>ช่วยเหลือ |

๒. กรณีสาธารณภัยรุนแรงเกินกว่าระดับหมู่บ้าน/ชุมชน จะควบคุมได้

| หลักการปฏิบัติ                                      | แนวทางปฏิบัติ  |
|---|--|
| ๑. การจัดตั้งศูนย์อำนวยความสะดวก                    | ผู้อำนวยการท้องถิ่นออกคำสั่งตั้งศูนย์อำนวยความสะดวก เฉพาะกิจ   |
| ๒. การเฝ้าระวัง ติดตาม และรับแจ้งเหตุ<br>๒๔ ชั่วโมง | จัดเวรเฝ้าระวังติดตามสถานการณ์   |
| ๓. แจ้งข่าวเตือนภัย                                 | - แจ้งผู้ประสานงานของหน่วยงานที่เกี่ยวข้องทราบ<br>- แจ้งผ่านทางสื่อต่าง ๆ<br>- ออกประชาสัมพันธ์เสียงตามสาย   |
| ๔. การระงับเหตุ                                     | - ผู้อำนวยการท้องถิ่นเข้าพื้นที่ และตั้งศูนย์บัญชาการ<br>เหตุการณ์ในที่เกิดเหตุ เพื่อเป็นจุดสั่งการ พร้อมจัดบุคลากร<br>เครื่องมือ เครื่องใช้ อุปกรณ์ และยานพาหนะในการระงับเหตุ |
| ๕. การช่วยเหลือผู้ประสบภัย                          | - ปฐมพยาบาลผู้ประสบภัยที่เจ็บป่วยเพื่อส่งไปรักษาตัวใน<br>โรงพยาบาลต่อไป<br>- จัดหาปัจจัยสี่ให้แก่ผู้ประสบภัย<br>- ให้การสงเคราะห์ผู้ประสบภัย                                   |

| หลักการปฏิบัติ                   | แนวทางปฏิบัติ   |
|----------------------------------|---|
| ๖. การรายงานสถานการณ์            | จัดเตรียมเจ้าหน้าที่เพื่อรายงานสถานการณ์ให้กองอำนาจการป้องกันและบรรเทาสาธารณภัยอำเภอและกองอำนาจการป้องกันและบรรเทาสาธารณภัยจังหวัดทราบ จนกระทั่งสถานการณ์ภัยสิ้นสุด   |
| ๗. การประสานงานกับหน่วยงานต่าง ๆ | กรณีต้องขอรับการสนับสนุนจากกองอำนาจการป้องกันและบรรเทาสาธารณภัย อปท. ช้างเคียง / ส่วนราชการต่างๆ ในพื้นที่ / องค์กรสาธารณกุศล ภาคเอกชน หรือ กองอำนาจการป้องกันและบรรเทาสาธารณภัยระดับเหนือขึ้นไป<br>- วิทยุสื่อสารความถี่ ๑๕๕.๗๐๐ MHz<br>- โทรศัพท์ ๐-๕๓๑๖-๐๓๐๘ หรือ ๑๖๖๙ |
| ๘. การอพยพ                       | เมื่อสถานการณ์เลวร้ายและจำเป็นต้องอพยพ ให้ดำเนินการอพยพเคลื่อนย้ายอย่างเป็นระบบ   |

**๓. กรณีสาธารณภัยรุนแรงเกินกว่าระดับท้องถิ่นจะควบคุมได้**

| หลักการปฏิบัติ              | แนวทางปฏิบัติ   |
|-----------------------------|---|
| การส่งต่อการควบคุมสถานการณ์ | กรณีสถานการณ์รุนแรงเกินกว่าศักยภาพของท้องถิ่นจะรับสถานการณ์ได้ ให้รายงานต่อผู้อำนาจอำเภอ เพื่อส่งมอบการควบคุมสถานการณ์ต่อไป |

**การอพยพ**

**วัตถุประสงค์**

เพื่อเป็นการรักษาความปลอดภัยในชีวิตและทรัพย์สินของประชาชนและของรัฐและสามารถดำเนินการอพยพเคลื่อนย้ายให้เป็นไปอย่างมีระบบสามารถระงับการแตกตื่นเสียขวัญของประชาชนไปสู่สถานที่ปลอดภัยได้อย่างมีประสิทธิภาพ และเพื่อเป็นการเคลื่อนย้ายส่วนราชการมาอยู่ในเขตปลอดภัย และสามารถให้บริการประชาชนได้

**หลักการปฏิบัติ**

**๑. การเตรียมการอพยพ**

| หลักการปฏิบัติ                             | แนวทางปฏิบัติ   |
|--|---|
| ๑. จัดทำแผนอพยพในพื้นที่เสี่ยงจากสาธารณภัย | ประชุมผู้ที่เกี่ยวข้อง  |
| ๒. เตรียมการเกี่ยวกับการอพยพ               | ประชุมและสำรวจสถานที่<br>- สถานที่ปลอดภัยสำหรับการอพยพประชาชนและสัตว์เลี้ยง<br>- เส้นทางหลัก และสำรองสำหรับอพยพ<br>- บ้ายแสดงสัญญาณเตือนภัย บ้ายบอกเส้นทางอพยพ ทั้งเส้นทางหลักและเส้นทางรอง |



| หลักการปฏิบัติ   | แนวทางปฏิบัติ  |
|--|--|
|  | <ul style="list-style-type: none"> <li>- จัดเตรียมเครื่องมือ อุปกรณ์ ยานพาหนะ ที่จำเป็นต่อการอพยพ</li> <li>- จัดลำดับความสำคัญของการอพยพ โดยจัดแบ่งประเภท ของบุคคลตามลำดับความสำคัญเร่งด่วน</li> <li>- กำหนดจุดนัดหมายประจำชุมชนและพื้นที่รองรับการอพยพ</li> <li>- จัดทำคู่มือการอพยพจากสาธารณภัยที่สั้น ง่ายต่อการทำความเข้าใจให้ประชาชนได้ศึกษา</li> </ul> |
| ๓. จัดเตรียมสรรพกำลังหน่วยปฏิบัติการฉุกเฉินหรือหน่วยอพยพ   | ทบทวนและฝึกซ้อมแผนอย่างสม่ำเสมอ  |
| ๔. จัดประชุมหรืออบรมให้ความรู้ในการช่วยเหลือตัวเองเมื่ออยู่ในภาวะฉุกเฉิน   | ประชุมหรือฝึกอบรม  |
| ๕. ทบทวนและฝึกซ้อมแผนระบบเตือนภัย และแผนอพยพประเมินเพื่อให้สามารถประยุกต์ ใช้ต่อไป   | ฝึกซ้อมแผนทั้งแบบปฏิบัติการบนโต๊ะและแบบปฏิบัติการจริง  |
| ๖. ตรวจสอบการทำงานระบบสื่อสาร  | <ul style="list-style-type: none"> <li>- ติดต่อกับผู้มีวิทยุสื่อสาร/หรือผู้มีโทรศัพท์มือถือเพื่อ เข้าร่วมในการ แจ้งเตือนภัย</li> <li>- ฝึกซ้อมแผนอพยพ</li> </ul>   |
| ๗. แจ้งประชาชนที่อาศัยและทำงานในพื้นที่ เสี่ยงภัยว่ามีความเสี่ยงต่อภัยประเภทใด ในหมู่บ้าน/ชุมชน เช่น อุทกภัย อัคคีภัย วาตภัย | การประชุมหมู่บ้าน/ชุมชน  |

## ๒. การจัดระเบียบสถานที่อพยพและการรักษาความปลอดภัย

| หลักการปฏิบัติ                | แนวทางปฏิบัติ  |
|-------------------------------|--|
| ๑. การจัดเตรียมสถานที่ปลอดภัย | <ul style="list-style-type: none"> <li>- จัดเตรียมพื้นที่ที่เหมาะสมกับจำนวนผู้อพยพและสัตว์เลี้ยง</li> <li>- จัดเตรียมและดูแลความสะอาดของห้องน้ำ อาหารน้ำดื่ม และสิ่งแวดลอมให้ถูกสุขลักษณะ</li> <li>- จัดเตรียมระบบสาธารณูปโภคพื้นฐาน</li> <li>- จัดระเบียบพื้นที่อพยพ โดยแบ่งพื้นที่ให้เป็นสัดส่วน เป็นกลุ่มครอบครัวหรือกลุ่มชุมชน</li> <li>- จัดทำแบบฟอร์มลงทะเบียนผู้อพยพเพื่อเป็นการตรวจสอบจำนวนผู้อพยพ</li> <li>- จัดหาสถานที่ ปลอดภัยแห่งอื่นไว้รองรับในกรณีพื้นที่ ไม่เพียงพอ</li> </ul> |

| หลักการปฏิบัติ         | แนวทางปฏิบัติ  |
|------------------------|--|
| ๒. การรักษาความปลอดภัย | จัดระเบียบเวรยามทั้งในสถานที่อพยพ และบ้านเรือนของผู้อพยพ |

๓. การดำเนินการอพยพขณะเกิดภัย

| หลักการปฏิบัติ   | แนวทางปฏิบัติ  |
|--|--|
| ๑. เรียกประชุมกองอำนวยการป้องกันและบรรเทาสาธารณภัยหมู่บ้าน / ชุมชน เมื่อได้รับข้อมูล แจ้งเตือนจากอำเภอ / หมู่บ้าน / ข้อมูลเครื่องวัดปริมาณน้ำฝน / มีสเตอร์เตือนภัย | เรียกประชุมกองอำนวยการป้องกันและบรรเทาสาธารณภัยเทศบาลตำบลเชียงเคี่ยน   |
| ๒. เตรียมความพร้อม / เตรียมพร้อมระบบเตือนภัยทั้งหมด (สัญญาณเตือนภัย วิทยุสื่อสารโทรศัพท์มือถือ หรือระบบเตือนภัยที่มีอยู่ในท้องถิ่น)                                | เตรียมและตรวจสอบอุปกรณ์  |
| ๓. ติดตามสถานการณ์จากทางราชการ สื่อมวลชน และอาสาสมัครเตือนภัย  | สั่งการในระหว่างการประชุมกองอำนวยการป้องกันและบรรเทาสาธารณภัยเทศบาลตำบลเชียงเคี่ยน   |
| ๔. ตรวจสอบข้อมูลที่จำเป็นในแผนที่ที่ประสบภัย   | - บัญชีรายชื่อผู้อพยพ<br>- บัญชีจำนวนและชนิดของสัตว์เลี้ยงที่จะอพยพ<br>- ยานพาหนะ<br>- อาหารที่สำรองไว้สำหรับคนและสัตว์เลี้ยง  |
| ๕. ตรวจสอบระบบเครือข่ายการเตือนภัย   | ตรวจสอบสัญญาณวิทยุสื่อสาร  |
| ๖. จัดเตรียมสถานที่ปลอดภัยรองรับผู้อพยพ และสัตว์เลี้ยง   | ประสานกับผู้ดูแลสถานที่  |
| <b>เมื่อสถานการณ์เลวร้ายและจำเป็นต้องอพยพ</b>  |  |
| หลักการปฏิบัติ   | แนวทางปฏิบัติ  |
| ๑. ออกประกาศเตือนภัยเพื่ออพยพ  | ฝ่ายเฝ้าระวังและแจ้งเตือนภัยและฝ่ายสื่อสารของคณะกรรมการป้องกันและบรรเทาสาธารณภัย หมู่บ้าน / ชุมชน ออกประกาศเตือน ภัยเพื่ออพยพให้ สัญญาณเตือน ภัยและประกาศอพยพ เช่น เสียงตามสาย วิทยุ หอกระจายข่าว โทรโข่ง นกหวีด หรือสัญญาณเสียง / สัญลักษณ์ต่างๆ ที่กำหนดให้เป็น สัญญาณเตือนภัย ประจำชุมชน / หมู่บ้าน |
| ๒. ส่งฝ่ายอพยพไปยังจุดนัดหมาย / จุดรวมพล เพื่อรับผู้อพยพหรือตามบ้านที่มีผู้ป่วย คนชรา เด็ก และสัตว์เลี้ยง  | สั่งการในระหว่างการประชุมกองอำนวยการป้องกันและบรรเทาสาธารณภัย  |

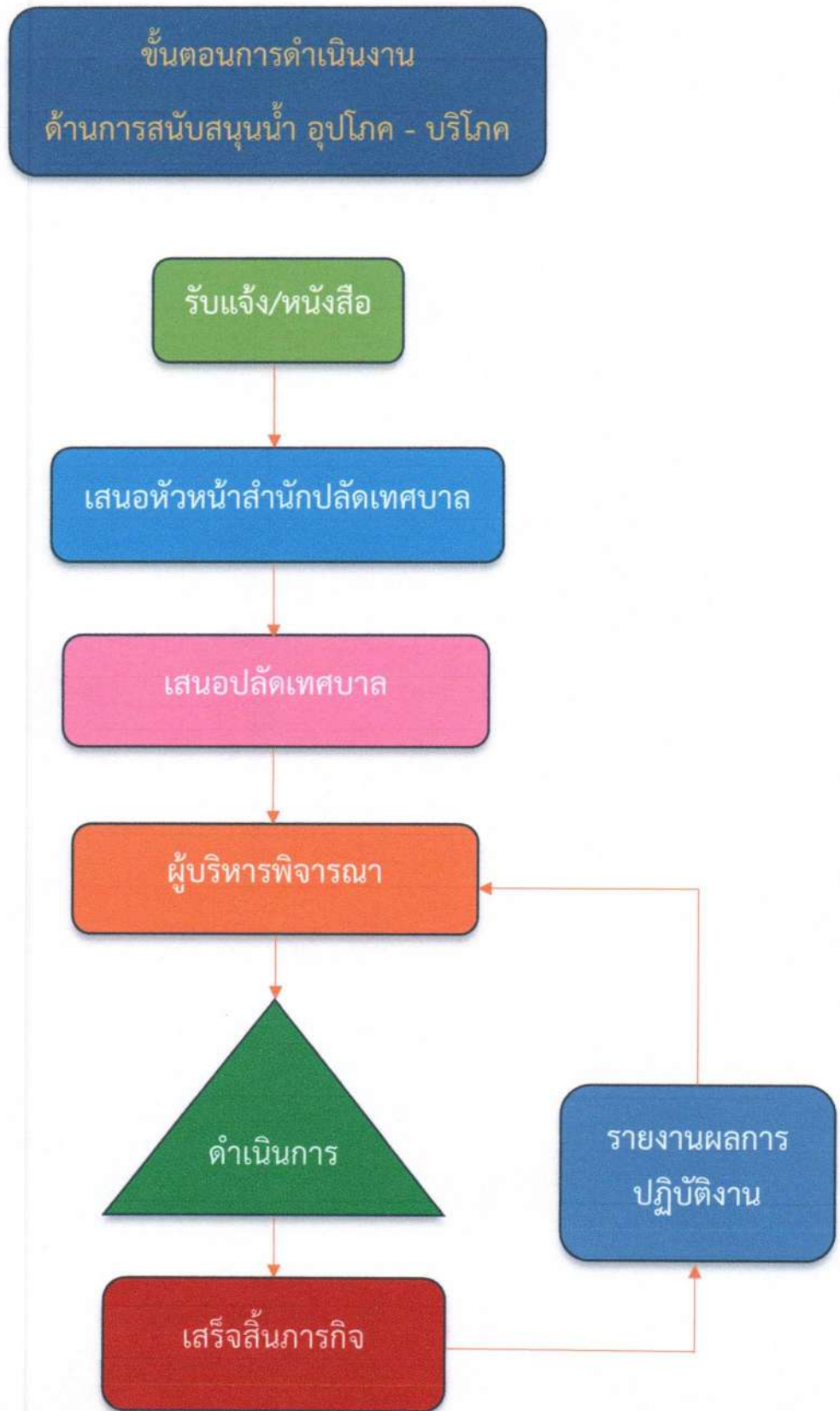
| หลักการปฏิบัติ                        | แนวทางปฏิบัติ                                  |
|---------------------------------------|--|
| ๓. การดูแลความปลอดภัยบ้านเรือนผู้อพยพ | จัดเวรออกตรวจตราความเรียบร้อยในพื้นที่ประสบภัย |

๔. การดำเนินการอพยพเมื่อภัยสิ้นสุด

| หลักการปฏิบัติ                                | แนวทางปฏิบัติ  |
|---|--|
| ๑. ตรวจสอบพื้นที่ประสบภัย                     | สำรวจความเสียหายของพื้นที่ประสบภัย รวมทั้งบ้านเรือนของผู้เสียหาย |
| ๒. ตรวจสอบสภาพถนนที่ใช้เป็นเส้นทางอพยพ        | ตรวจสอบสภาพถนนและยานพาหนะ  |
| ๓. แจ้งแนวทางการอพยพกลับให้ประชาชน ได้รับทราบ | ประชุมผู้เกี่ยวข้อง  |
| ๔. ตรวจสอบความพร้อมของประชาชนในการอพยพกลับ    | จัดการประชุมที่สถานที่ที่ผู้อพยพพักอาศัย                         |
| ๕. ดำเนินการอพยพประชาชนกลับบ้านเรือน          | ชี้แจงในที่ประชุมและดำเนินการอพยพประชาชนกลับบ้านเรือน            |

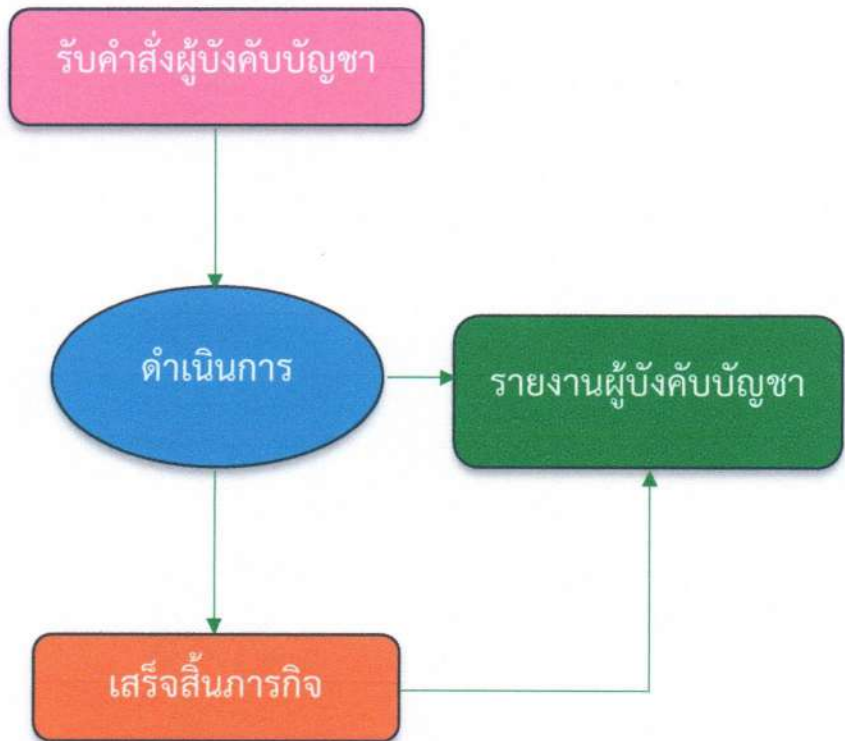


(รวม ๔ ขั้นตอน ปฏิบัติทันทีที่ได้รับแจ้งเหตุ)

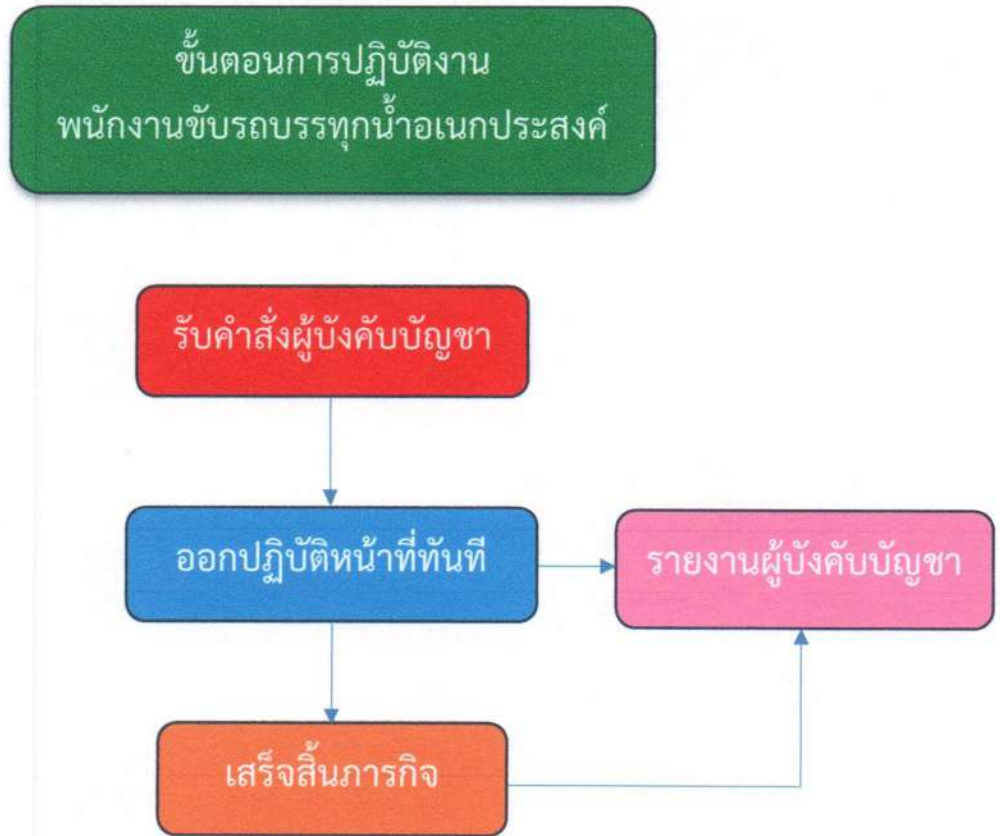


(รวม ๖ ขั้นตอน ปฏิบัติทันทีที่ได้รับคำสั่งจากผู้บังคับบัญชา)

ขั้นตอนการปฏิบัติงาน  
พนักงานขับรถบรรทุกน้ำกรณีส่งน้ำ อุปโภค - บริโภค



(รวม ๓ ขั้นตอน ปฏิบัติทันทีที่ได้รับคำสั่งจากผู้บังคับบัญชา)

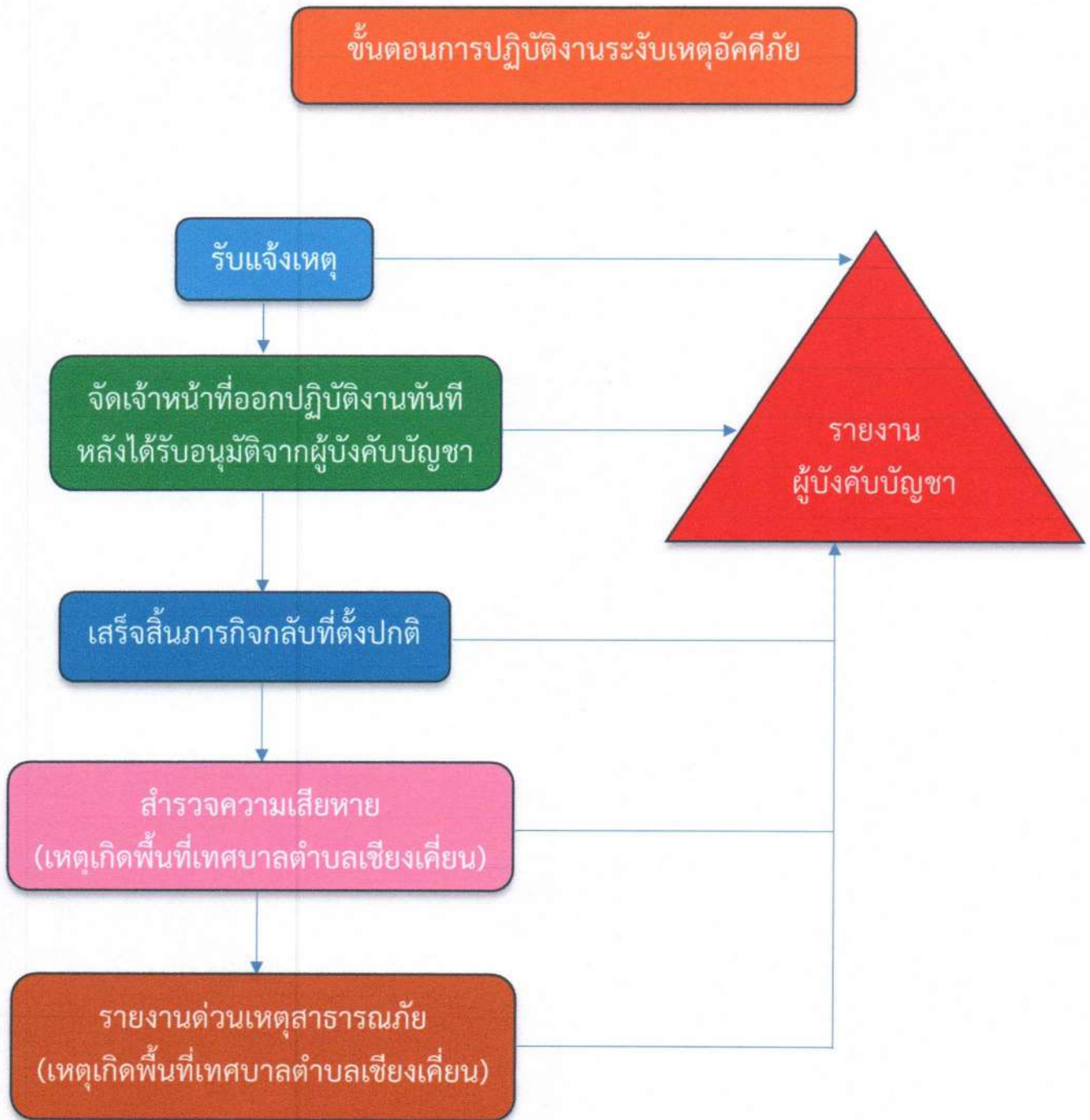


(รวม ๓ ขั้นตอน ปฏิบัติทันทีที่ได้รับคำสั่งจากผู้บังคับบัญชา)



(รวม ๑๒ ขั้นตอน ระยะเวลาดำเนินการภายใน ๙๐ วัน นับจากวันที่เกิดสาธารณภัย)





(รวม ๓ ขั้นตอน กรณีเกิดเหตุนอกพื้นที่ และ ๕ ขั้นตอน กรณีเกิดเหตุในพื้นที่รับผิดชอบปฏิบัติทันทีที่ได้รับแจ้งเหตุ)

# ภาคผนวก

แบบรายงานเหตุสุดวิสัย

ครั้งที่ ...../.....

ด่วนที่สุด ที่ ขร ๕๙๐๐๑/..... วันที่.....เดือน.....พ.ศ. ....

จาก นายกเทศมนตรีตำบลเชียงเคี่ยน

ถึง นายอำเภอเทิง

๑. ชนิดของภัย  อุทกภัย  วัตภัย  ภัยแล้ง  อัคคีภัย  ไฟป่า  อากาศหนาว  
 แผ่นดินไหวและอาคารถล่ม  สารเคมีและวัตถุอันตราย  อุบัติเหตุ  ทุ่นระเบิด กักระเบิด  
 การป้องกันและระงับภัยทางอากาศ  การก่อวินาศกรรม  อื่นๆ.....  
 การอพยพประชาชนและส่วนราชการ  อื่นๆ.....

ความรุนแรงและลักษณะของภัย  เล็กน้อย  ปานกลาง  รุนแรง ลักษณะของภัย .....

๒. ภัยเกิดวันที่.....เดือน.....พ.ศ.....เวลา.....น. ภัยสิ้นสุดวันที่.....เดือน.....พ.ศ.....เวลา.....น.

๓. สถานที่เกิดภัย ดังต่อไปนี้.....

๔. ราษฎรที่ประสบภัย

- ๔.๑ ราษฎรได้รับความเดือดร้อน.....คน, จำนวน.....ครัวเรือน  
 ๔.๒ บาดเจ็บ.....คน  
 ๔.๓ เสียชีวิต.....คน  
 ๔.๔ สูญหาย.....คน  
 ๔.๕ อพยพไปยังพื้นที่ปลอดภัย.....คน จำนวน.....ครัวเรือน

๕. พื้นที่ประสบภัยและความเสียหาย

- ๕.๑ อาคารสิ่งก่อสร้าง บ้านพักอาศัย.....หลัง, กระเบื้อง.....แผ่น, ครอบหลังคา.....แผ่น, สังกะสี.....แผ่น ความเสียหายประมาณ.....บาท  
 ๕.๒ พื้นที่และทรัพย์สินทางการเกษตร พืชไร่.....ไร่ นา.....ไร่ สวน.....ไร่ บ่อปลา.....บ่อ บ่อกัก.....บ่อ สัตว์เลี้ยง (โค.....ตัว สุกร.....ตัว ไก่.....ตัว) อื่นๆ..... ความเสียหายประมาณ.....บาท  
 ๕.๓ สิ่งสาธารณประโยชน์ ถนน.....สาย สะพาน.....แห่ง คอสะพาน.....แห่ง ฝาย.....แห่ง อื่นๆ.....จุด ความเสียหายประมาณ .....

๖. การบรรเทาภัยเบื้องต้น อปท.ช่วยเหลือตามอำนาจหน้าที่ตามข้อระเบียบกระทรวงมหาดไทย.ฯ

๗. เครื่องมือ/อุปกรณ์ที่ใช้ระดับเพลิง.....คัน รถบรรทุกน้ำ.....คัน รถกู้ภัย.....คัน รถบรรทุก.....คัน เรือ.....ลำ เครื่องสูบน้ำ.....เครื่อง อื่นๆ.....

๗.๑ ส่วนราชการ.....หน่วยงาน

๗.๒ เอกชน/ประชาชน .....

๘. การดำเนินงานของส่วนราชการ หน่วยอาสาสมัคร มูลนิธิในพื้นที่

- ส่วนราชการอื่น (ชื่อ) .....  
 ภาคเอกชน (ชื่อ) .....

๙. ขอรับรองว่าพื้นที่ดังกล่าวเป็นพื้นที่ประสบภัยพิบัติซึ่งเกิดความเสียหายจริง โดยมีความประสงค์

- ๙.๑  รายงานข้อมูลเพื่อโปรดทราบ  
 ๙.๒  รายงานเพื่อขอให้จังหวัดประกาศเขตพื้นที่ประสบสาธารณภัย/ประกาศเขตการให้ความช่วยเหลือผู้ประสบภัยพิบัติกรณีฉุกเฉิน  
 ๙.๓  รายงานเพื่อขอให้จังหวัดประกาศการเกิดภัยอื่นๆ

(ลงชื่อ) ผู้รายงาน

(.....)

ตำแหน่ง .....

แบบลงทะเบียนขอรับความช่วยเหลือของประชาชน  
(กรณีร้องขอด้วยตนเอง)

เทศบาลตำบลเชียงเคี่ยน อำเภอกิ่ง จังหวัดเชียงราย

วันที่.....เดือน..... พ.ศ. ....

ข้าพเจ้า (นาย/นาง/นางสาว).....นามสกุล.....อายุ.....ปี  
อยู่บ้านเลขที่.....หมู่ที่.....ซอย.....ถนน.....ตำบล.....  
อำเภอ.....จังหวัด.....โทรศัพท์.....

หมายเลขประจำตัวประชาชน

บุคคลที่สามารถติดต่อได้ ชื่อ (นาย/นาง/นางสาว).....สกุล.....เบอร์ติดต่อ.....  
มีความประสงค์ขอให้ เทศบาลตำบลเชียงเคี่ยน ดำเนินการช่วยเหลือ ดังนี้

๑. ประเภทการช่วยเหลือ
- ๑.๑ ด้านสาธารณสุข (ระบุปัญหา/ความเดือดร้อนที่เกิดขึ้น) .....
  - ๑.๒ ด้านการส่งเสริมและพัฒนาคุณภาพชีวิต (ระบุปัญหา/ความเดือดร้อนที่เกิดขึ้น) .....
  - ๑.๓ ด้านการป้องกันและควบคุมโรคติดต่อ (ระบุปัญหา/ความเดือดร้อนที่เกิดขึ้น) .....
  - ๑.๔ ด้านอื่น ๆ (ระบุปัญหา/ความเดือดร้อนที่เกิดขึ้น) .....

๒. ข้าพเจ้าจึงขอความช่วยเหลือ (ระบุความต้องการ/สิ่งที่ขอความช่วยเหลือ)  
.....  
.....  
.....

๓. ข้าพเจ้าได้แนบเอกสารหลักฐานที่เกี่ยวข้องมาด้วยแล้ว จำนวน.....ฉบับ

ข้าพเจ้าขอรับรองว่าข้อความดังกล่าวข้างต้นเป็นจริงทุกประการ

(ลงชื่อ).....ผู้ยื่นคำขอ  
(.....)

(ลงชื่อ).....เจ้าหน้าที่ผู้รับคำขอ  
(.....)

แบบลงทะเบียนขอรับความช่วยเหลือของประชาชน  
(กรณีร้องขอด้วยผู้แทน)

เทศบาลตำบลเชียงเคี่ยน อำเภอทิง จังหวัดเชียงราย

วันที่.....เดือน.....พ.ศ. ....

ข้าพเจ้า (นาย/นาง/นางสาว).....นามสกุล.....อายุ.....ปี  
อยู่บ้านเลขที่.....หมู่ที่.....ซอย.....ถนน.....ตำบล.....  
อำเภอ.....จังหวัด.....โทรศัพท์.....

หมายเลขประจำตัวประชาชน

บุคคลที่สามารถติดต่อได้ ชื่อ (นาย/นาง/นางสาว).....สกุล.....เบอร์ติดต่อ.....

มีความประสงค์ขอให้.....เทศบาลตำบลเชียงเคี่ยน.....ดำเนินการช่วยเหลือ ดังนี้

๑. ประเภทการช่วยเหลือ

๑.๑ ด้านสาธารณสุข (ระบุปัญหา/ความเดือดร้อนที่เกิดขึ้น) .....

๑.๒ ด้านการส่งเสริมและพัฒนาคุณภาพชีวิต (ระบุปัญหา/ความเดือดร้อนที่เกิดขึ้น) .....

๑.๓ ด้านการป้องกันและควบคุมโรคติดต่อ (ระบุปัญหา/ความเดือดร้อนที่เกิดขึ้น) .....

๑.๔ ด้านอื่น ๆ (ระบุปัญหา/ความเดือดร้อนที่เกิดขึ้น) .....

๒. ข้าพเจ้าจึงขอความช่วยเหลือ (ระบุความต้องการ/สิ่งที่ขอความช่วยเหลือ)

.....

.....

.....

๓. ข้าพเจ้าได้แนบเอกสารหลักฐานที่เกี่ยวข้องมาด้วยแล้ว จำนวน.....ฉบับ

ข้าพเจ้าขอรับรองว่าข้อความดังกล่าวข้างต้นเป็นจริงทุกประการ

(ลงชื่อ).....ผู้ยื่นคำขอ  
(.....)

(ลงชื่อ).....เจ้าหน้าที่ผู้รับคำขอ  
(.....)

คำขอหนังสือรับรองกรณีผู้ประสบภัย หรือเจ้าของ หรือผู้ครอบครองทรัพย์สิน  
ร้องขอหลักฐานเพื่อรับการสงเคราะห์หรือบริการอื่นใด

เขียนที่.....

วันที่.....เดือน.....พ.ศ.....

ข้อ ๑ ข้าพเจ้า.....อายุ.....ปี สัญชาติ.....

อยู่บ้านเลขที่.....หมู่.....ต.รอก/ซอย.....ถนน.....

ตำบล/แขวง.....อำเภอ/เขต.....จังหวัด.....

หมายเลขโทรศัพท์.....ในฐานะ  ผู้ประสบภัย  เจ้าของทรัพย์สิน

ผู้ครอบครองทรัพย์สิน  ทายาทโดยธรรมของผู้ประสบภัย/เจ้าของทรัพย์สิน/ผู้ครอบครองทรัพย์สิน

ชื่อ..... ผู้รับมอบอำนาจของผู้ประสบภัย/เจ้าของทรัพย์สิน/ผู้ครอบครอง

ทรัพย์สิน ชื่อ.....ได้รับผลกระทบจากเหตุการณ์.....

(ระบุประเภทของสาธารณภัย) เมื่อวันที่.....เดือน.....พ.ศ.....เวลา.....น.

(ที่เกิดสาธารณภัย) ได้รับความเสียหาย ดังนี้

(๑) .....

(๒) .....

(๓) .....

ข้อ ๒ ข้าพเจ้าขอยื่นคำขอต่อ.....

ขอให้ออกหนังสือรับรองไว้เป็นหลักฐานเพื่อ.....

โดยได้แนบเอกสารหลักฐานประกอบการพิจารณา ปราบกฏดังนี้ (ใส่เครื่องหมาย ✓ ใน  หน้าข้อความที่  
ต้องการ)

๑. หลักฐานแสดงสถานภาพความเป็นบุคคลธรรมดา หรือนิติบุคคล

บุคคลธรรมดา

สำเนาบัตรประชาชน หรือสำเนาทะเบียนบ้าน หรือเอกสารอื่นใดที่ทางราชการออกให้

สำเนาทะเบียนพาณิชย์(ถ้ามี)

อื่น ๆ .....

นิติบุคคล

สำเนาหนังสือรับรองนิติบุคคล

สำเนาหนังสือบริคณห์สนธิ(ถ้ามี)

สำเนาวัตถุประสงค์ของห้างหุ้นส่วน (ถ้ามี)

อื่น ๆ .....

๒. หลักฐานเอกสารแสดงสิทธิ

๓. หนังสือมอบอำนาจ (ถ้ามี)

๔. เอกสารการสอบสวนพยาน (ถ้ามี)

๕. อื่น ๆ .....

รวม.....ฉบับ

ข้าพเจ้าขอรับรองว่าข้อความดังกล่าวข้างต้นเป็นความจริงทุกประการ

(ลงชื่อ).....ผู้ยื่นคำขอ

(.....)

คำเตือน ผู้ใดแจ้งความอันเป็นเท็จแก่เจ้าพนักงานมีความผิดตราประมวลกฎหมายอาญา มาตรา ๑๓๗ มาตรา ๒๖๗ และ มาตรา ๒๖๘ หมายเหตุ ในกรณีผู้ประสภภัย หรือเจ้าของทรัพย์สิน หรือผู้ครอบครองทรัพย์สิน ถึงแก่ความตาย หรือไม่ สามารถยื่นคำขอได้ ด้วยตนเองให้ทนายทโดยธรรม ผู้จัดการมรดก หรือผู้รับมอบอำนาจของผู้นั้น แล้วแต่กรณี เป็นผู้ยื่นคำขอ พร้อมแสดงหลักฐาน การเป็นทนายท ผู้จัดการมรดก และการมอบ อำนาจดังกล่าวด้วย

---

สำหรับเจ้าหน้าที่ ตรวจสอบแล้วครบถ้วนถูกต้อง

(ลงชื่อ).....ผู้ตรวจสอบ  
(.....)

(ลงชื่อ).....ผู้รับรอง  
(.....)

(ลงชื่อ).....ผู้รับรอง  
(.....)